

Cane Corso Club



Finland

**CANE CORSO –  
JALOSTUKSEN TAVOITEOHJELMA**

voimassa 1.1.2012 – 31.12.2016

Cane corsojen rotukohtainen jalostuksen tavoiteohjelma

SKL:n jalostustieteellinen toimikunta hyväksynyt 16.08.2011

Copyright © CCCF ry.

## SISÄLLYSLUETTELO

1.	YHTEENVETO.....	3
2.	RODUN TAUSTA .....	4
3.	JÄRJESTÖORGANISAATIO JA SEN HISTORIA.....	5
4.	NYKYTILANNE .....	5
	4.1 populaation koko ja rakenne.....	5
	4.2 luonne ja käyttöominaisuudet .....	7
	4.3 terveys .....	8
	4.3.1 PEVISA-ohjelmaan sisällytetyt sairaudet.....	8
	4.3.2 muut Suomessa rodulla todetut merkittävät sairaudet.....	12
	4.3.3 yhteenveto rodulla muissa maissa tai kirjallisuudessa kuvatuista sairauksista ..	18
	4.4 ulkomuoto.....	18
5.	YHTEENVETO AIEMMAN TAVOITEOHJELMAN TOTEUTUMISESTA.....	21
6.	JALOSTUKSEN TAVOITTEET JA STRATEGIAT.....	21
	6.1 visio .....	21
	6.2 rotujärjestön tavoitteet .....	22
	6.3 rotuyhdistyksen strategia .....	23
	6.4 uhat ja mahdollisuudet .....	24
	6.5 varautuminen ongelmiin.....	25
	6.6 toimintasuunnitelma JTO:n toteuttamiseksi .....	26
7.	LÄHTEET .....	27
8.	LIITTEET .....	28

# CANE CORSO - JALOSTUKSEN TAVOITEOHJELMA

## 1. YHTEENVETO

Jalostuksen tavoiteohjelman tarkoituksena on koota yhteen oleellinen tieto cane corsosta, sen taustoista ja nykytilasta sekä rodun jalostuksen suunnittelussa ja toimeenpanossa tarvittavista taustatekijöistä.

Cane corso on hyvin vanha italialainen työkoirarotu. Se polveutuu suoraan muinaisista Rooman valtakunnassa käytetyistä sota- ja taistelukoirista (canis pugnax ja molossi of epiro). Vuonna 1996 FCI tunnusti rodun ja rotumääritelmän. Suomeen ensimmäiset cane corsot rekisteröitiin 1990-luvun lopulla. Suomalainen rotuyhdistys, Cane Corso Club Finland ry (CCCF), perustettiin vuonna 2005 ja se toimii Bullmastiffit ja Mastiffit ry:n alaisuudessa. Yhdistyksen tarkoituksena on toimia cane corso-rotua harrastavien henkilöiden yhdistäjänä koko maassa, edistää ja auttaa rodun jalostusta ja kasvatusta sekä tehdä rotua tunnetuksi ja turvata sille kuuluvia arvokkaita ominaisuuksia.

Rotumääritelmän mukaan cane corso on omaisuuden, perheen ja karjan vartija, äärimmäisen ketterä ja herkästi reagoiva. Se on vahva, itsenäinen ja dominoiva koira. Se on utelias ja äärimmäisen kiinnostunut kaikesta ympärillään olevasta. Työkoirarotuna se tarvitsee toimintaa joka päivä. Cane corson luonteelle on ominaista, että se suhtautuu varauksellisesti ja välinpitämättömästi vieraisiin. Siltä on turha odottaa suurta kunnioitusta ihmisiä kohtaan, joita se ei tunne. Se ei saa silti olla aggressiivinen. Ulkomuodoltaan cane corson tulisi olla roteva ja vahva, mutta kuitenkin tyylikäs. Kooltaan se on keskisuuri tai suuri.

*Suomessa arvioidaan olevan noin 150 cane corsoa. Suomen Kennelliittoon on tähän mennessä (05/2011) rekisteröity 175 cane corso, joista tuontikoiria on 67. Populaation pienuus tulee edelleen huomioida rodun jalostuksessa eli tavoitteena olisi saavuttaa mahdollisimman laaja geenipohja. Se vaatii suunnitelmallisuutta sekä kasvattajilta että rodun jalostustoimikunnalta. Tiivis yhteistyö ulkomaalaisten kasvattajien kanssa on toivottavaa ja auttaa pitämään geenipoolin kohtuullisen suurena. Koiria tulee tuoda harkiten eri linjoista. Koirien hankinnassa on huomioitava rodun kotimaassa käytettävä linjasiitos ja matadorurosten käyttö.*

Kahdessa edellisessä jalostuksen tavoiteohjelmassa (JTO2002 ja JTO2007) jalostuksen painopisteeksi määriteltiin, että jalostusyksilöiden tulee olla rotumääritelmän mukaisia. Erityistä huomiota kiinnitettiin yksilön luonteeseen ja terveyteen. Samat painotukset koskevat myös tätä jalostuksen tavoiteohjelmaa. Rotuyhdistyksen käsitys on, että cane corson luonne nykyisellään vastaa rotumääritelmän antamaa kuvausta ja koirat soveltuisivat hyvin alkuperäiseen käyttötarkoitukseensa. Luonneongelmia aiheuttavia ominaisuuksia ovat ennen kaikkea liiallinen arkuus tai aggressiivisuus. Myöskään toimintakyvytön tai -haluton koira ei vastaa rodun tyyppillistä luonnetta, eikä näitä piirteitä tule suosia jalostuksessa.

Rodun terveyden säilyttämiseksi noudatetaan PEVISA-ohjelmaa. Cane corsojen PEVISA-ohjelmaan on sisällytetty lonkkanivelen dysplasia HD, kyynärnivelen dysplasia ED sekä silmätarkastus.

PEVISA-ohjelma, joka jatkuu jalostuksen tavoiteohjelman kanssa 1.1.2012, on seuraavanlainen:

- Lonkkaniveldysplasian raja-arvona D, kuvausikärajana 18kk
- Kyynärniveliä kuvauspakko ilman raja-arvoa, kuvausikärajana 12kk
- Silmätarkastuspakko, tulos ei vaikuta koiran jalostuskäyttöön

Lisäksi rotuyhdistyksen mielestä tulee kiinnittää huomiota molossityyppisille roduille tyypillisiin silmänsairauksiin, kuten ekotropiumiin, entropiumiin ja kirsikkasilmään (cherry eye).

*Terveystilannetta on seurattu ja seurataan jatkossa cane corsojen omistajille suunnattujen kyselyjen avulla. PEVISA:an kuuluvien sairauksien osalta suoritetaan jatkuvaa seuranta ja jos on tarpeen, tarkennetaan PEVISA:n vaatimuksia. PEVISA:an kuulumattomien sairauksien osalta informoidaan kasvattajia seikoista, joilla on tai tulisi olla merkitystä jalostusvalinnoissa.*

*Rodun ulkomuodon suhteen keskeisenä jalostustavoitteena on saada oikea rotutyypin vallitsevaksi. Rodun populaatiossa ulkomuodon monimuotoisuus ja laadun vaihtelevuus on selkeästi nähtävissä. Yhtenäisen rotutyypillisen ulkomuodon saavuttamiseksi onkin jalostukseen käytettävien koirien valinta tehtävä huolellisesti. Terveen työkoiran rakenteen säilyttämistä tulee edesauttaa. Kasvattajien tulee pyrkiä mahdollisimman rotutyypillisiin, tasapainoisiin ja terverakenteisiin koiriin. Näitä ominaisuuksia tulee kasvattajien erityisesti vaalia kasvatustyössään.*

Cane corso on virallisesti hyväksyttynä rotuna nuori, sen käyttöominaisuudet ovat hyvin jäljellä, eikä jakaantumista käyttö- ja näyttelylinjaan ole havaittavissa. Tätä hienoa tilannetta tulisi vaalia ja jalostukseen käyttää luonneominaisuuksiltaan tyypillisiä, työkykyisiä ja aktiivisia koiria. Vaikka jalostuksessa pitää huomioida ulkomuoto, olisi toivottavaa, että myös cane corson rakenne pysyisi työkoiralle sopivana ja sille tyypillinen liikkuvuus ja ketteryys säilyisivät. Tulevaisuudessa olisi toivottavaa saada rodulle palveluskoiraoikeudet, jotta edellä mainittuja työ- ja käyttöominaisuuksia pystyttäisiin hyödyntämään suuremman harrastajajoukon piirissä. Cane corson ollessa vaativa ja voimakas rotu on toivottavaa, että rodun edustajat päätyisivät ennemmin aktiivisten koiraharrastajien käsiin kuin ainoastaan seurakoiriksi.

Rotujärjestö pitää toivottavana, että rodun kasvatustyö tulee olemaan vastuuntuntoisten kasvattajien käsissä. Kaikki pennut tulee rekisteröidä ja kasvattajan tulee pyrkiä myymään pennut vastuuntuntoisiin koteihin, joissa on jo koirakokemusta. Kasvattajien keskinäisten välien tulee olla avoimet ja erilaiset uhkakuvat ja mahdolliset ongelmat tulee nostaa avoimesti esille. Kaikkien cane corsojen parissa toimivien tulee levittää realistista ja asiallista informaatiota rodusta.

## **2. RODUN TAUSTA**

Cane corso on hyvin vanha italialainen työkoirarotu. Se polveutuu suoraan muinaisista Rooman valtakunnassa käytetyistä sota- ja taistelukoiraista (canis pugnax ja molossi of epiro). Corso-nimen syntyperästä ei olla aivan varmoja. On mahdollista, että nimi tulee kreikankielisestä sanasta kortos, joka tarkoittaa seinää/muuria tai latinankielestä sanasta cohors, joka tarkoittaa pihamaan vahtia.

Cane corso on luultavasti kehitetty risteyttämällä sota- ja taistelukoira jonkun suuren, ajavan koiran kanssa, jolta rotu on saanut itselleen mastiffiksi ainutlaatuisen nopeuden. Rooman valtakunnan tuhon jälkeen cane corsoja käytettiin moninaisissa tehtävissä Etelä-Italiassa Puglian, Calabrian ja Sisilian maakunnissa. Pääasialliset tehtävät olivat omaisuuden vartiointi, karjan

suojelu ja paimentaminen sekä suurriistan metsästys. Cane corsot toimivat myös teurastajien ja ohjastajien apureina.

1970-luvulla muutamat ihmiset kiinnostuivat rodusta ja ryhtyivät tekemään työtä, jotta rodun kanta saataisiin elvytettyä ja rotu saisi ENCI:n ja FCI:n standardin. Vuonna 1976 cane corso esiteltiin isolle yleisölle Italian kennelliiton lehdessä. 1983 perustettiin ensimmäinen cane corso-yhdistys S.A.C.C.. Ensimmäinen rotumääritelmä esitettiin ENCI:n tuomarikomitealle 1987.

1990-luvun alussa rodun harrastajat yhdessä muutaman tuomarin kanssa perustivat niin sanotun avoimen kirjan, "libro aperto:n", jonka tarkoituksena oli seurata rodun kehitystä esimerkiksi jalostuskoiria, pentueita ja verilinjoja. Vuonna 1992 tässä kirjassa oli yli 500 koiran tiedot. Kirja toimitettiin Italian kennelliittoon ja kaksi vuotta myöhemmin tammikuussa 1994 ENCI tunnusti rodun. Toukokuussa 1996 parhaat cane corsot kokoontuivat FCI:n delegaatiolle ja muutama kuukausi myöhemmin marraskuussa 1996 FCI tunnusti rodun ja rotumääritelmän. Suomeen ensimmäiset cane corsot rekisteröitiin 1990-luvun lopulla.

### **3. JÄRJESTÖORGANISAATIO JA SEN HISTORIA**

*Bullmastiffit ja Mastiffit ry on itsenäinen rotujärjestö, joka perustettiin 1967. Varsinainen toiminta alkoi vuonna 1968 ja yhdistys hyväksyttiin rotujärjestöksi 1971. Järjestöön kuuluvat rodut ovat: bullmastiffi, mastiffi, espanjanmastiffi, fila brasileiro, bordeauxindoggi, napolinmastiffi, pyreneittenmastiffi ja cane corso. Tällä hetkellä yhdistyksen jäsenmäärä on noin 320. Yhdistyksen organisaatio on jaettu seitsemänjäseniseen hallitukseen (lisäksi kaksi varajäsentä), jalostustoimikuntiin, näyttelytoimikuntaan sekä muihin toimihenkilöihin*

*Cane Corso Club Finland ry perustettiin vuonna 2005 ja se toimii Bullmastiffit ja Mastiffit ry:n alaisuudessa. Yhdistyksen tarkoituksena on toimia cane corso-rotua harrastavien henkilöiden yhdistäjänä koko maassa, edistää ja auttaa rodun jalostusta ja kasvatusta sekä tehdä rotua tunnetuksi ja turvata sille kuuluvia arvokkaita ominaisuuksia. Cane Corso Club Finland ry:n jäsenmäärä on tällä hetkellä 32 (tilanne 05/2011). Yhdistyksen hallitukseen kuuluu puheenjohtaja ja seitsemän jäsentä.*

## **4. NYKYTILANNE**

### **4.1 Populaation koko ja rakenne**

*Tällä hetkellä Suomessa arvioidaan olevan noin 150 elossa olevaa cane corsoa, Suomessa on syntynyt kuusitoista pentuetta . Kennelliiton rekisterissä on tällä hetkellä (05/2011) 175 cane corsoa, joista tuontikoiria on 67. Tuontikoirien määrä ei ole paikkansa pitävä, osaa tuonneista ei ole rekisteröity Suomen Kennelliittoon.*

Ensimmäinen cane corso -pentue syntyi maassamme vuonna 2000. Tämän pentueen jälkeen oli monen vuoden tauko ja seuraava pentue syntyi 2006. Sen jälkeen pentueiden määrä on moninkertaistunut.

Suomessa geenipohja on edelleen kohtuullisen suppea ottaen huomioon koirien määrän ja tuontikoirien suuren osuuden. Geenipohjan laajuuden säilyttämiseksi koiria pitäisi tuoda harkiten eri linjoista. Koirien hankinnassa on huomioitava rodun kotimaassa ja muualla maailmassa käytettävä linja- ja sukusiitos sekä matadorurosten käyttö. Sukusiitosprosentti Suomessa kasvatetuissa pentueissa on pysynyt suhteellisen matalana vaihdellen välillä 0-4,69 % ja tätä linjaa tulee jatkaa. Sukusiitosprosentti on harhaanjohtava, sillä Kennelliiton tiedostossa olevat sukutaulut ovat niin lyhyitä, ettei sukusiitosasteesta saa todenmukaista käsitystä. Sukusiitosasteen selvittämisessä kasvattajat voivat hyödyntää myös cane corsojen omaa sukutaulutietokantaa [www.canecorsopedigree.com](http://www.canecorsopedigree.com). Euroopassa ja Venäjällä on pyritty muokkaamaan ulkonäköä reilulla linja- ja sukusiitoksella ja tämä uhkaa rodun geenipoolia. Suomessa tulisikin pyrkiä suosimaan erilaisia sukulinjoja jalostuskäytössä mahdollisuuksien mukaan.

Rekisteröinnit															
	1997	1998	1999	2000	2001	2002	2003	2004	2005	2006	2007	2008	2009	2010	2011
Pennut (kotimaiset)				6						12		35	11	23	21
Tuonnit		1	1	1	2	1	2	8	7	1	5	6	7	18	7
Rekisteröinnit yht.		1	1	7	2	1	2	8	7	13	5	41	18	41	28
Pentueet				1						1		5	2	3	3
Pentuekoko				6						12		7	5,5	7,7	7
Kasvattajat				1						1		4	2	1	3
Jalostukseen käytetyt eri urokset															
- kaikki				1						1		5	2	2	3
- kotimaiset														1	1
- tuonnit				1						1		3	1		
- ulkomaiset															
- keskimääräinen jalostuskäytön ikä				11kk						3v11kk		3v5kk	3v1kk	2v10kk	2v4kk
Jalostukseen käytetyt eri nartut															
- kaikki				1						1		5	2	3	3
- kotimaiset														1	1
- tuonnit				1						1		5	2	2	2
- keskimääräinen jalostuskäytön ikä				1v4kk						2v5kk		2v11kk	3v9kk	3v6kk	3v8kk
Isoisät				2						2		9	3	4	6
Isoäidit				2						2		10	4	4	6
Sukusiitosprosentti				3,13%						0,00%		0,89%	4,69%	2,99%	0,00%

Jalostuspohja															
	1997	1998	1999	2000	2001	2002	2003	2004	2005	2006	2007	2008	2009	2010	2011
Per vuosi															
- pentueet				1						1		5	2	3	3
- jalostukseen käytetyt eri urokset				1						1		5	2	2	3
- jalostukseen käytetyt eri nartut				1						1		5	2	3	3
- isät/emät				1						1		1	1	0,67	1
- tehollinen populaatio		0,00%		1 (50%)						1 (50%)		7 (70%)	3 (75%)	3 (50%)	4 (67%)
- uroksista käytetty jalostukseen		0,00%		20,00%	0,00%		0,00%	40,00%	50,00%	0,00%	50,00%	9,00%	0,00%	0,00%	0,00%
- nartuista käytetty jalostukseen			100,00%	0,00%	0,00%	0,00%	100,00%	0,00%	67,00%	33,00%	100,00%	16,00%	18,00%	0,00%	0,00%
Per sukupolvi (4 vuotta)															
- pentueet				1	1	1	1	0	0	1	1	6	8	10	13
- jalostukseen käytetyt eri urokset				1	1	1	1	0	0	1	1	6	8	9	12
- jalostukseen käytetyt eri nartut				1	1	1	1	0	0	1	1	6	8	10	12
- isät/emät				1	1	1	1			1	1	1	1	0,9	1
- tehollinen populaatio				1 (50%)	1 (50%)	1 (50%)	1 (50%)			1 (50%)	1 (50%)	8 (67%)	11 (69%)	13 (65%)	16 (62%)
- uroksista käytetty jalostukseen		0,00%	0,00%	17,00%	14,00%	17,00%	14,00%	29,00%	40,00%	24,00%	28,00%	14,00%	8,00%	6,00%	3,00%
- nartuista käytetty jalostukseen			100,00%	33,00%	25,00%	20,00%	20,00%	17,00%	38,00%	38,00%	47,00%	32,00%	26,00%	15,00%	8,00%

*Rotuyhdistys on pyytänyt rekisteröinti- ja terveystilastoja Italian kennelliitosta, mutta vastausta ei ole saatu. Yleisen käsityksen mukaan kanta polveutuu monesta eri linjasta, joten on oletettavaa, että geenipohja ei ole merkittävästi kaventunut. Varmuutta siitä, kuinka paljon rotuunottoa tänä päivänä vielä tehdään, ei ole.*

## 4.2 Luonne ja käyttöominaisuudet

Rotumääritelmän mukaan cane corso on omaisuuden, perheen ja karjan vartija, äärimmäisen ketterä ja herkästi reagoiva. Se on vahva, itsenäinen ja dominoiva koira. Cane corso on utelias ja äärimmäisen kiinnostunut kaikesta ympärillään olevasta. Työkoirarotuna se tarvitsee myös toimintaa.

Cane corson luonteelle on ominaista, että se suhtautuu varauksellisesti ja välinpitämättömästi vieraisiin. Siltä on turha odottaa suurta kunnioitusta ihmisiä kohtaan, joita se ei tunne. Se ei saa silti olla aggressiivinen.

*Koska koiria on Suomessa vielä vähän ja yksilöt ovat enimmäkseen nuoria, on vaikea tehdä yleistettyä arviota siitä, mikä rodun luonteen tilanne maassamme tällä hetkellä on. Lisäksi rodun käyttöominaisuuksien arviointia hankaloittaa palveluskoiraoikeuksien puuttuminen. Raportoitu*

tietoa luonneongelmista ei Suomessa ole. Edellä mainituista syistä johtuen ei vielääkään voida arvioida eri testien soveltuvuutta juuri cane corson luonteen testaamiseen. Kannasta on luonnetestattu yhdeksän. Ne pistemäärät, jotka Kennelliiton jalostustietojärjestelmästä on saatavilla, on listattu liitteessä 1. Ruotsissa on MH-kuvauksella testattu 186 koiraa. Rodun luonneprofiili on liitteenä 2.

Yhdistyksen käsitys on, että cane corson luonne nykyisellään vastaa rotumääritelmän antamaa kuvausta ja koirat soveltuisivat hyvin alkuperäiseen käyttötarkoitukseensa. Luonneongelmia aiheuttavia ominaisuuksia ovat ennen kaikkea liiallinen arkuus tai aggressiivisuus, jotka voivat tehdä koiran käytöksestä arvaamatonta. Arkoja ja aggressiivisia koiria ei saa käyttää jalostukseen. Myöskään toimintakyvytön tai passiivinen koira ei vastaa rodun tyyppillistä luonnetta.

## 4.3 Terveys

### 4.3.1 PEVISA-ohjelmaan sisällytetyt sairaudet

Cane corsojen PEVISA-ohjelmaan on sisällytetty lonkkanivelen dysplasia HD sekä kyynärnivelen dysplasia ED. Edellisessä PEVISA:ssa (voimassa 1.1.2007–31.12.2011) lonkkien raja-arvona on ollut D, kuvausikärajana 18 kk. Kyynärien kohdalla on ollut kuvauspakko ilman raja-arvoa ja kuvausikärajana 12 kk.

PEVISA-ohjelma, joka jatkuu jalostuksen tavoiteohjelman kanssa 1.1.2012, on seuraavanlainen:

- Lonkkaniveldysplasian raja-arvona D, kuvausikärajana 18kk
- Kyynärnivelen kuvauspakko ilman raja-arvoa, kuvausikärajana 12kk
- Silmätarkastuspakko, tulos ei vaikuta koiran jalostuskäyttöön

Lonkka- ja kyynärnivelen raja-arvojen suhteen ei muutoksia edelliseen PEVISA:an ole tehty.

*Terveystutkimuksissa on todettu joitain silmänsairauksia. Yhdistys haluaa jatkaa silmätarkastuspakkoa, jotta saataisiin selville miten laajoja ongelmat ovat. Ulkomailla ei rodulta juurikaan tutkita silmiä, joten ei tiedetä miten paljon sairauksia esiintyy.*

- **Lonkkanivelen dysplasia HD**

Lonkkanivelen dysplasialla tarkoitetaan perinnöllistä lonkkamaljan ja reisiluun pään yhteensopimattomuutta, joka voi esiintyä koiralla tois- tai molemminpuolisena. Yhteensopimattomuus voi olla lievä tai vaikea-asteinen. Vian esiintuloon vaikuttaa useampi geeni sekä geneettisesti alttiilla yksilöllä mahdollisesti myös kasvuajan vääryntyyppinen ruokinta ja liikunta.

- **Kyynärnivelen dysplasia ED**

Kyynärnivelen kasvuhäiriö on perinnöllinen, invalidisoiva ja kivulias sairaus. Pahimmillaan se estää koiran normaalin liikkumisen ja lyhentää elinikää. Kyynärnivelen kasvuhäiriössä kyynärpään ulokkeessa tai varislisäkkeessä voi olla luutumishäiriö ja nivelen eri osat voivat olla yhteensopimattomat. Nämä voivat aiheuttaa nivelen ärsytystä, joka johtaa luupiikkien muodostumiseen. Tätä kutsutaan artroosiksi.

*Suomeen rekisteröityjen ja kyynär- ja lonkkanivel tutkittujen koirien suhteen tilastoitua tietoa on toistaiseksi käytettävissä melko vähän. Rekisteröidyistä koirista (175 kpl) on 49:stä otettu viralliset lonkkakuvat ja 51:sta viralliset kyynärkuvat (05/2011).*

PEVISA:an sisällytetyt raja-arvot pohjautuvat pääsääntöisesti yleiseen tietouteen lonkkavian



yleisyydestä suurilla ja raskailla roduilla. Raja-arvoa asetettaessa on otettu huomioon koiran alkuperäinen käyttötarkoitus ja rakenne sekä ne kuvaustulokset, jotka ovat tähän mennessä olleet saatavilla.

*Seuraavana on taulukoissa (talukat 1. ja 2.) esitettyinä cane corsojen lonkka- ja kyynärnivelien kuvaustulokset.*

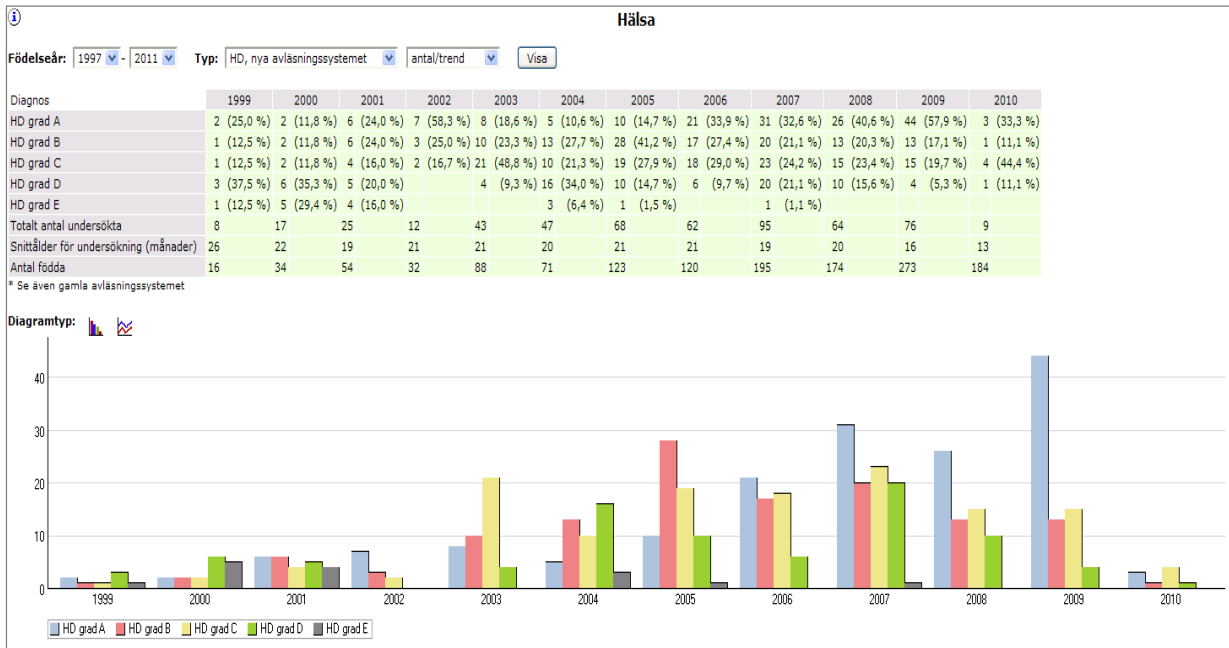
<b>HD</b>		<b>A</b>	<b>B</b>	<b>C</b>	<b>D</b>	<b>E</b>	
Syntymävuosi	Rekisteröidyt						Yhteensä
1997	1	0	0	0	0	0	0
1998	0	0	0	0	0	0	0
1999	2	0	0	0	0	0	0
2000	9	0	0	0	3	1	4
2001	1	0	0	0	1	0	1
2002	2	0	1	1	0	0	2
2003	8	1	2	1	2	0	6
2004	6	1	0	1	0	0	2
2005	8	1	1	2	1	0	5
2006	15	2	0	2	3	0	7
2007	22	3	2	2	0	0	7
2008	27	1	1	2	3	0	7
2009	25	3	2	0	2	1	8
2010	42	0	0	0	0	0	0
2011	7	0	0	0	0	0	0
Yhteensä	175	12	9	11	15	2	49

Taulukko 1. Lonkkakuvaustulokset.

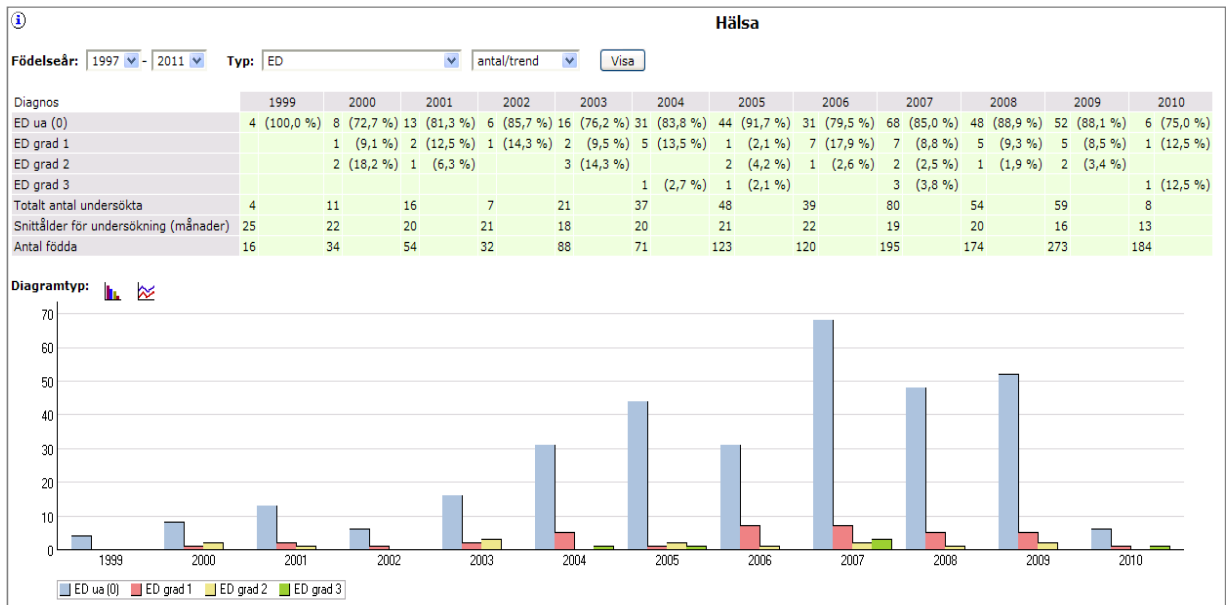
<b>ED</b>		<b>0</b>	<b>1</b>	<b>2</b>	<b>3</b>	
Syntymävuosi	Rekisteröidyt					Yhteensä
1997	1	0	0	0	0	0
1998	0	0	0	0	0	0
1999	2	0	0	0	0	0
2000	9	2	1	0	0	3
2001	1	0	1	0	0	1
2002	2	2	0	0	0	2
2003	8	3	1	2	1	7
2004	6	1	1	0	0	2
2005	8	5	0	0	1	6
2006	15	6	0	0	0	6
2007	22	8	0	0	0	8
2008	27	5	1	1	0	7
2009	25	6	2	1	0	9
2010	42	0	0	0	0	0
2011	7	0	0	0	0	0
Yhteensä	175	38	7	4	2	51

Taulukko 2. Kynärkuvaustulokset.

Seuraavana on esitettynä taulukot (3., 4., 5. ja 6.) myös Ruotsin HD-, ED-, patella- ja silmätarkastustilastoista (tilanne 05/2011).



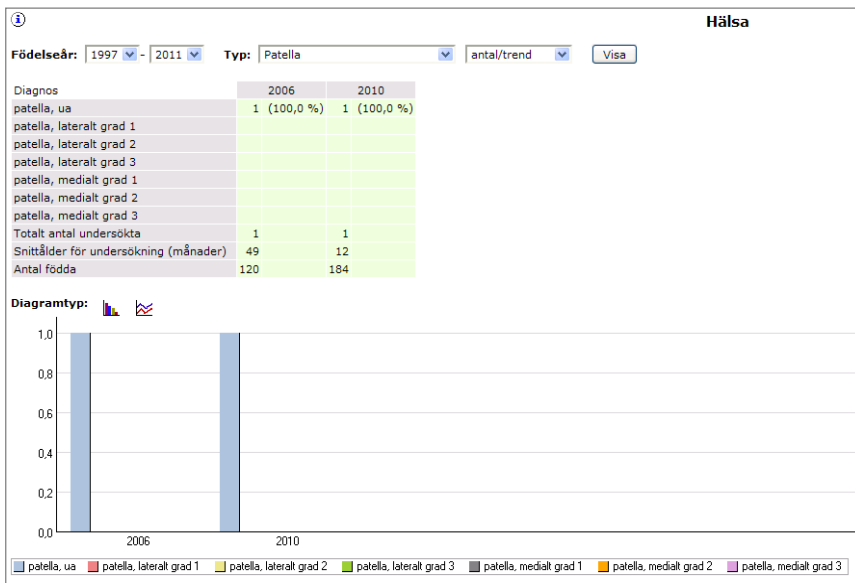
Taulukko 3. Ruotsalaiset lonkkakuvaustulokset.



Taulukko 4. Ruotsalaiset kynärkuvaustulokset.



Taulukko 5. Ruotsalaiset silmätutkimustulokset



Taulukko 6. Ruotsalaiset polvitutkimustulokset.

### 4.3.2 Muut Suomessa rodulla todetut merkittävät sairaudet

*Seuraavassa on lueteltuna sairauksia, joita tiedetään rodulla ilmenneen. Terveyskyselyistä saatujen tietojen perusteella yhdistys haluaa kiinnittää huomiota seuraaviin rodulla todettuihin terveysongelmiin:*

- Ektropium eli silmäluomen uloskääntyminen
- Entropium eli silmäluomen sisäänkääntyminen

Ektropium tarkoittaa sitä, että alaluomi riippuu selvästi muodostaen taskun, jonne voi helposti kerääntyä likaa, joka johtaa sidekalvon ärsytykseen. Entropiumissa osa alaluomesta, joskus myös yläluomesta, kiertyy sisäänpäin, jolloin karvainen iho joutuu sidekalvoa vasten, jolloin sarveiskalvo voi vaurioitua. Molemmat ovat perinnöllisiä silmäluomen asentovirheitä ja tyypillisiä molossityyppisillä roduilla.

- Kolmannen silmäluomen (vilkkuluomen) ongelmat ja kirsikkasilmä (cherry eye)

Kirsikkasilmässä (cherry eye) kyynelrauhanen luiskahtaa esiin alaluomen alta. Tällöin silmän sisänurkassa näkyy punainen pallukka, joka tulehtuessaan voi turvota jopa kirsikan kokoiseksi. Tämä kyynelrauhanen esiinluiskahdus on syytä korjata kirurgisesti mahdollisimman nopeasti. Ongelman perusmekanismia ei tiedetä, mutta se liittyy löysiin silmäluomiin sekä yleiseen kallon ja silmän rakenteeseen.

- Demodikoosi

*Demodex canis eli sikaripunkki on loinen, joka elää koiran karvatupessa eikä yleensä oireile. Joskus nuorilla immunologisesti vielä kehittymättömillä koirilla voi olla nähtävissä paikallisia loisen aiheuttamia ihovaurioita, demodikooseja. Sairaus on useimmiten harmiton, mutta toisinaan aiheuttaa pahoja ihovaurioita (yleistynyt demodikoosi), jotka vaativat eläinlääkärin hoitoa. Demodex canis -loinen siirtyy emältä pennuille. Sairauden takana on yleensä perinnöllinen alttius immuunijärjestelmän puutokselle.*

- Mahalaukun laajentuminen ja kiertyminen

*Vatsalaukunkiertymä on koiralle hengenvaarallinen tila, johon sairastuvat tavallista helpommin suuret ja syvärintaiset koirat. Jostain syystä mahalaukku joko täydellisesti tai osittain kiertyy itsensä ympäri sulkien tien niin, ettei mahalaukun sisältö pääse kulkemaan mihinkään suuntaan. Maha täyttyy kaasusta, joka laajentaa mahalaukun nopeasti. Yleistyneiden laajentumien tai kiertymien syitä ei tunneta. Kysymyksessä voi olla perinnöllinen heikkous, mutta ruokinnalla ja liiallisella liikunnalla lähellä ruokailua lienee kohtalainen osuus sairauden puhkeamiseen.*

- Ristisidevauriot

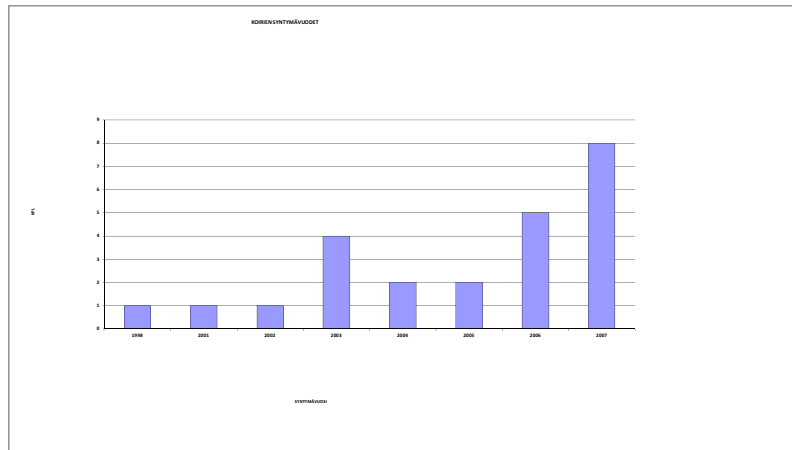
*Polven etummaisien ristisiteiden repeämä on tavallisin koiran tuki- ja liikuntaelimestön sairaus. Koiran eturistisiteiden repeämä on harvoin trauman aiheuttama äkillinen tila. Koiralla polven ristiside tavallisimmin pettää osittain ja vähitellen viikkojen, kuukausien aikana ja lopulta katkeaa normaalin liikunnan seurauksena. Ristisiteiden pettämisen oire on ontuma. Kun ristiside on osittain poikki, ontuma on vaihtelevaa ja se voi tilapäisesti loppua kun raajaa rasitetaan vähemmän. Kun ristiside on kokonaan poikki, ontuma on yleensä jatkuvaa. Ristisiteiden pettämisen eräs syy on nykykäsityksen mukaan "huonot takaraajan kulmaukset" eli reisiluun ja sääriluun välinen kulma lähestyy oikokulmaa, 180 astetta. Tällöin sääriluun yläpään*

nivelpinta ei enää ole vaakatasossa vaan taaksepäin vinossa. Tämän seurauksena aiheutuu sääriluuta eteenpäin työntävä voima joka kerta kun reisiluun nivelpinta tukeutuu sääriluun yläpään nivelpintaan. Tämä toistuva voima lopulta katkaisee etummaisen ristisiteen. Kulmauksiltaan "normaalilla alkukantaisella koiralla" tällaista voimaa ei synny. Myös koiran ylipaino ja reiden huono lihastasapaino altistaa ristisiteen repeämälle.

### Ensimmäinen terveystarkastus

Cane Corso Club Finland ry toteutti ensimmäisen terveystarkastuksensa vuonna 2008. Tuloksia ei ole analysoitu tarkasti otoksen ollessa pieni. Vastauksia kyselyyn saatiin yhteensä 26 kappaletta. Uroksia näistä oli yhteensä 12 kappaletta ja narttuja 14 kappaletta. Suomeen rekisteröityjä koiria oli 22. Muissa rekistereissä tai Suomen Kennelliiton rekisterin lisäksi muissa rekistereissä oli yhteensä yhdeksän koiraa (FCPR 1, Puola 1, Hollanti 2, Italia 2, RKF 1, Saksa 1, Societe centrale canine 1).

Ulkomaan tuonteja (kasvattajaksi oli merkitty muu kuin suomalainen) terveystarkastukseen vastanneista koirista oli yhteensä 16 kappaletta. Muut kuin suomalaiset kasvattajat sekä koirien lukumäärät: Ranska 1, Italia/Saksa 1, Viro 2, Saksa/USA 1, Italia 3, Puola 1, USA 1, Venäjä 1, Hollanti 2, Unkari 1, Latvia 1 ja Ruotsi 1.



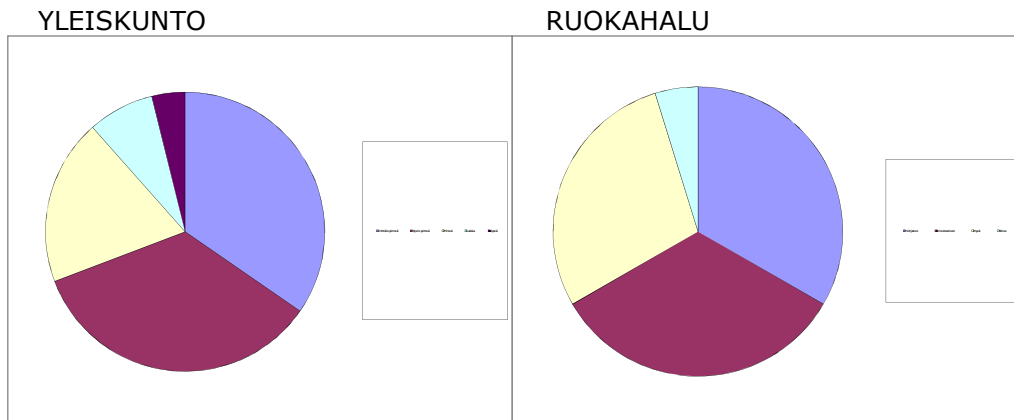
Jalostukseen oli käytetty neljää koiraa, narttuja kolme ja uroksia yksi. Jokaiselle oli mainittu syntyneen yksi pentue.

Kyselyyn vastannet arvioivat koiriensa yleistä terveydentilaa seuraavasti:

	Urokset	Nartut
<b>Erinomainen</b>	7	7
<b>Hyvä</b>	2	5
<b>Tyydyttävä</b>	1	2
<b>Kohtalainen</b>	1	0
<b>Huono</b>	1	0

Krooninen perussairaus oli merkitty olevan kolmella uroksella ja yhdellä nartulla. Perussairauksiksi ilmenivät näiden neljän kohdalla demodikoosi, nivelrikkoinen lonkkavika, addisonin tauti ja kasvuhäiriö.

Merkittävässä toimenpiteessä tai leikkauksessa oli ollut yhteensä 11 koiraa, joista seitsemän urosta ja neljä narttua. Lukumäärältään kirsikkasilmän korjausleikkauksia oli tehty eniten. Tehdyt toimenpiteet ja koirien lukumäärät olivat seuraavanlaiset: risticiteen korjausleikkaus (1), kynnen kuorinta (1), kirsikkasilmä (7), sterilisaatio (2), histiosytooman poisto korvakäytävästä (1), varpaan sarveiskasvaimen leikkaus (1) ja vilkkuluomen ruston poisto (1).



Yhteensä yhdeksän vastasi koiran vireystilan laskeneen jossain vaiheessa. Vireystilan laskemisen syyksi oli arvioitu seuraavia asioita: demodikoosin yhdessä vaiheessa vireystila laski (1), juoksujen aiheuttama masennus (2), toisen koiran kuoleman aiheuttama depressio (1), sterilisaatiosta seurannut rauhoittuminen (1), kivut (1), Addisonin tauti / Addisonin kriisi (1), kurkunpään tulehdus (1), ikä (1) ja kesällä b-vitamiinin puutos (1).

Kyselyyn vastanneista viisi arvioi, ettei heidän koiransa ole täysin kunnossa. Perusteluiksi oli merkitty spondyloosi eli hermojuurikanavan tukkeutuminen, tuntematon kasvuhäiriö, panosteitti, polven risticiteiden rispaantuminen ja toisen kyynärän kuluma sekä Addisonin tauti/Addisonin kriisi. Näistä viidestä kolme oli saanut yleistilan kohentamiseksi lääkitystä ja hoitoa, joista yksi arvioi hoidon kohentaneen yleiskuntoa huomattavasti ja kaksi arvioi yleistilan kohentuneen.

Turkin kunto oli oma-arvioinnin mukaan 16:lla erinomainen, kahdeksalla hyvä ja kahdella kohtalainen. Ihon kunnan arvioinnin osalta 15:lla oli erinomainen, kymmenellä hyvä ja yksi jättänyt arvioimatta. Iho-oireiksi oli määritelty kuonon follinkuliitti/furunkoloosi/akne (1), silmien ympärysten kaljuuntuminen (2), vatsan seudun punottaminen (1), kutina (1), finnit alaleuassa (1), kalju läikkä lavassa ja paikallinen tulehdus (1), sikaripunkki (2) ja ruoka-aineallergiasta johtuva iho-oire (1). Kolmella iho-oireisiin oli auttanut antibiootti, yhden iho-oireet raportoitiin parantuneen ruuan vaihtamisella. Kahdella mainittiin olevan ihottumaa, esimerkiksi Hot Spotia.

Noin puolet kyselyyn vastanneista raportoivat koiriensa syövän kuivaruokaa (14). Sekaruokaa söi yhdeksän ja neljän ilmoitettiin syövän barf-ruokaa.

Viidellä ei raportoitu olevan koskaan vatsavaivoja, 16:lla harvoin ja viidellä toisinaan. Vatsavaivat olivat pääsääntöisesti ripulia ja ilmavaivoja. Ainoastaan yhdellä raportoitiin olevan allergiaa ja siitä johtuvaa tulehdusperäistä iho-oireilua.

Tuki- ja liikuntaelimestöön liittyen kyselylomakkeessa kysyttiin ontumista ja raajojen aristamista. Vastanneiden mukaan kaksi ontui tai aristi jotain raajaansa aina, neljä joskus, seitsemän harvoin ja 15 ei koskaan. Ontumisen syiksi arvioitiin seuraavanlaisia ongelmia: risticiteiden rispaantuminen, toisen kyynärän kuluminen (1); hetkellinen ontuminen, telominen ja kolahdukset (2); panosteitti (1); trauma (1); rasitus (1); revähdytys (1); nivelrikko (1); heikot luut, osteoporoosi, osteodystrofia (1); risticiteen korjausleikkaus, spondyloosi (1).

Yhdelle oli yllä mainittuihin liittyen tehty tuki- ja liikuntaelimitykseen liittyvä leikkaus. Kyselyyn vastanneista 23 ilmoitti koiransa liikkuvan puhtaasti, kolme ilmoitti koiran liikkuvan oudosti tai epäpuhtaasti. Epäpuhtaan liikkumisen kuvailtiin johtuvan seuraavista seikoista: peitsaaminen, epäpuhtas takajalkojen liike ja osteodystrofiasta, osteoporoosista ja kasvuhäiriöistä johtuva epäpuhtas liike.

Selkäongelmia raportoitiin olevan yhdellä koiralla (spondyloosi) ja neljällä koiralla oli vaikeuksia nousta levon jälkeen ylös.

Yhdeksällä koiralla ilmoitettiin olleen ongelmia kynsien kanssa, näistä neljältä oli poistettu kynsi tai kynsiä. Seitsemällä oli ollut halkeama kynnessä, kahdella lohkeama, kahdella katkeama, yhdellä repeämä ja yhdellä pentuna heikot, vaaleat kynnet.

Kolmella oli kerran ollut silmätulehdus, yhdellä toisinaan ja yhdellä jatkuvasti. Viidellä oli ollut korvatulehdus kerran, yhdellä toisinaan ja yhdellä usein. Suolistotulehduksia oli ollut neljällä kerran. Kahdella oli ollut virtsatieinfektio kerran. Nielutulehduksia ei raportoitu olleen lainkaan. Kahdella koiralla oli ollut kerran ihotulehdus, kolmella toisinaan ja yhdellä jatkuvasti. Muita tulehduksia raportoitiin olleen kolmella kerran ja kahdella toisinaan. Muiksi tulehduksiksi ilmoitettiin: vilkkuluomen pullistuma (1), syvä ihotulehdus leuassa (1), eturauhastulehdus (1), kurkunpään tulehdus (1), leuan follikulitiitti/furunkuloosi/akne (1), panosteitti (1), suolistotulehdus (1), virtsatie-tulehdus (1), emätintulehdus (1) ja tassujen hiivatulehdus (1).

Kasvuhäiriöitä raportoitiin olevan neljällä koiralla. Tarkemmin kasvuhäiriöitä kuvattiin seuraavasti: panosteitista johtuvat kasvukivut (1), lievä etutassujen ranteiden taipuminen (1), vilkkuluomen ruston kasvuhäiriö (1) ja selittämätön luuston kasvuhäiriö (1).

Kirsikkasilmää (cherry eye) raportoitiin olleen yhdeksällä, joista kahdeksalla kirsikkasilmä oli korjattu leikkauksella.

Edellä mainittujen lisäksi terveystarkastuksesta ilmeni, että yhdellä oli lisämunuaisen kuorikerroksen vajaatoiminta ja yhdellä silmänsairaus GRD.

Hampaisiin ja purentaan liittyviä ongelmia raportoitiin olevan yhdellä. Saksipurenta oli kolmella, alapurenta 13:lla ja tasapurenta kuudella. Neljä lomaketta oli purentaan kohdalta tyhjiä. Kyselyyn vastanneista yhdelle koiralle ei ollut alun pitäen puhjennut kaikki hampaat. Tämän oli kirjattu johtuneen kasvuhäiriöstä ja selittämättömästä luutumisongelmasta. Kahdelta koiralta eläinlääkäri oli poistanut hampaiden vaihtumisen yhteydessä kulmahampaita.

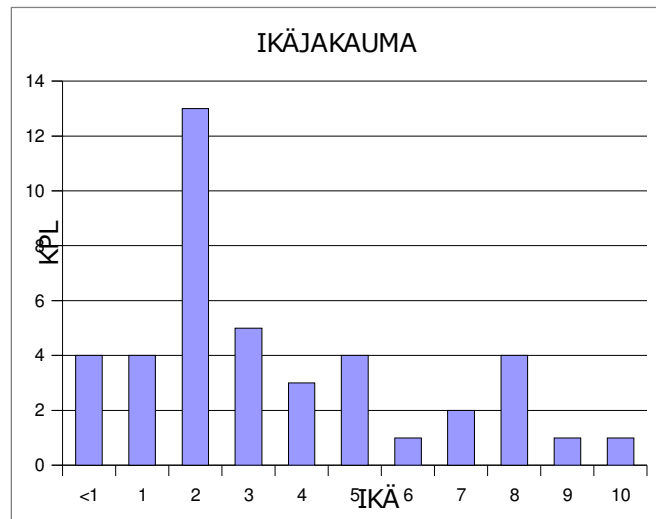
Kaikki 26 vastaajaa arvioivat koiransa suhtautuvan ystävällisesti tuttuihin ihmisiin, suhtautuminen vieraisiin ihmisiin oli neljällä pidättyväinen, viidellä hieman arka ja 17:llä ystävällinen. Suhtautuminen vieraisiin koiriin arvioitiin kolmella aggressiiviseksi, seitsemällä pidättyväiseksi, 13:lla ystävälliseksi, yhdellä hieman araksi ja kaksi oli jättänyt vastaamatta kysymykseen. Suhtautuminen tuttuun ympäristöön oli 24:llä luottavainen ja kahdella toisinaan pelokas. Suhtautuminen vieraaseen ympäristöön oli 18:lla luottavainen, seitsemällä aluksi pelokas tai aggressiivinen, mutta pian luottavainen ja yhdellä pelokas. Suhtautuminen uusiin tai yllättäviin tilanteisiin oli 16:lla luottavainen, yhdeksällä aluksi pelokas tai aggressiivinen, mutta pian luottavainen, yhdellä pelokas ja yksi oli jättänyt vastaamatta kysymykseen. Kokemuksia uusista ja/tai yllättävistä tilanteista arvioitiin olevan kolmella erittäin paljon, kahdeksalla paljon, 13:lla kohtalaisesti ja kahdella hyvin vähän.

Koiran arvioitiin 12 vastauksessa olevan vilkas, yhdessä hyvin levoton, kolmessa erittäin vilkas, kuudessa rauhallinen ja yhdessä erittäin rauhallinen. Kolme oli jättänyt arvioimatta tähän kysymykseen.

Kuuden koiran käyttäytymisen oli arvioitu muuttuneen olennaisesti aikuisiällä. Arvioita muuttuneen käytöksen syistä oli: laumamuutokset (1), arkuus pentuna (1), Addisonin tauti (1) ja ikä (2).

### **Toinen terveystarkastus**

Cane Corso Club Finland ry toteutti terveystarkastuksen toisen kierroksen alkuvuonna 2011. Tuloksia ei ole analysoitu tarkasti otoksen ollessa pieni. Vastauksia saatiin 42 kappaletta. Suomeen rekisteröityjä koiria vastanneista oli 38, Venäjälle rekisteröityjä 2 ja Ruotsiin 2. Näistä tuontikoiria oli 20 (Venäjä: 3, Ruotsi: 3, Alankomaat: 2, Ranska: 2, Viro: 2, Saksa: 2, Italia: 2, USA: 1, Unkari: 1, Latvia: 1, Puola: 1). Uroksia vastanneista oli 19 ja narttuja 23. Kuolleita koiria oli kolme. Allaolevassa kaaviossa vastanneiden ikäjakauma:



Vastanneista koirista oli tuloksia näyttelyistä 17:llä, TOKO:sta kahdella, agilitysta yhdellä, luonnetestistä neljällä sekä BH-tuloksia ja yksi AD-tulos.

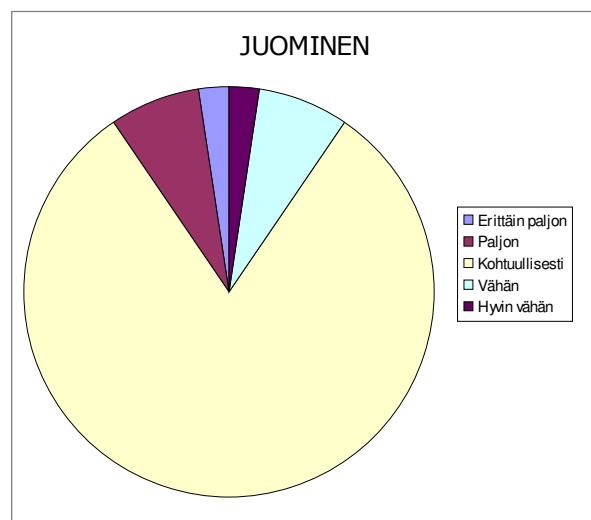
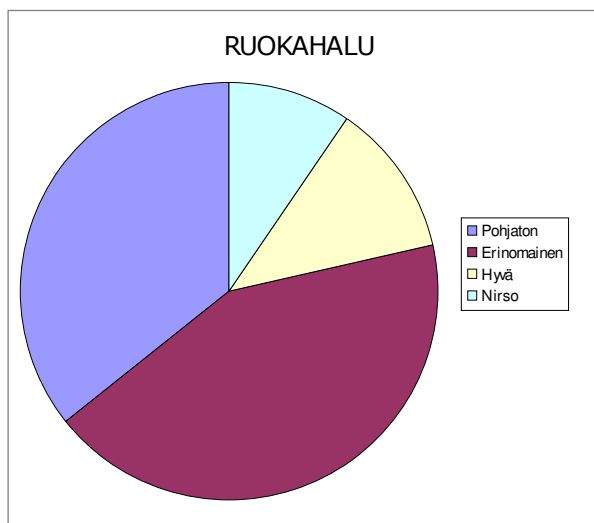
Kodinvaihtajia oli kaksi, syinä pitovaikeudet sekä elämäntilannemuutos. Neljää koiraa oli käytetty jalostukseen, kullakin yksi pentue.

Turkkien kunto oli oma-arvioinnin mukaan 29:llä erinomainen, yhdeksällä hyvä ja kolmella kohtalainen (yhdeksi puuttui arviointi). Ihon arvioinnin osalta 26:lla oli erinomainen ja 16:lla hyvä.

Suurimaan osan koirista raportoitiin syövän pääasiassa kuivamuonaa, 13:a raportoitiin syövän muuta (mm. neu, kotiruoka, barf ja sekaruokinta).

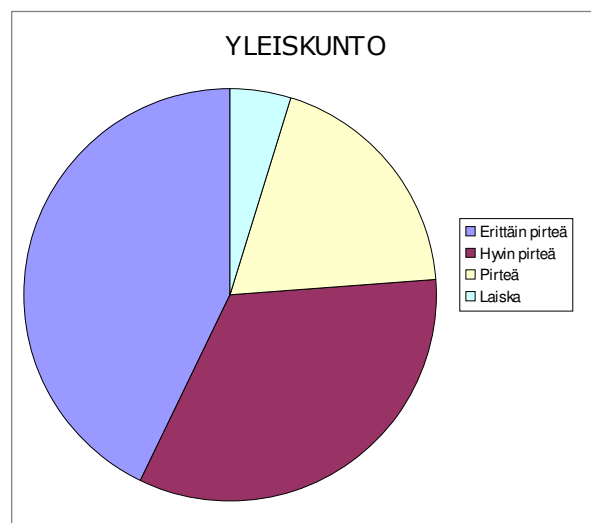
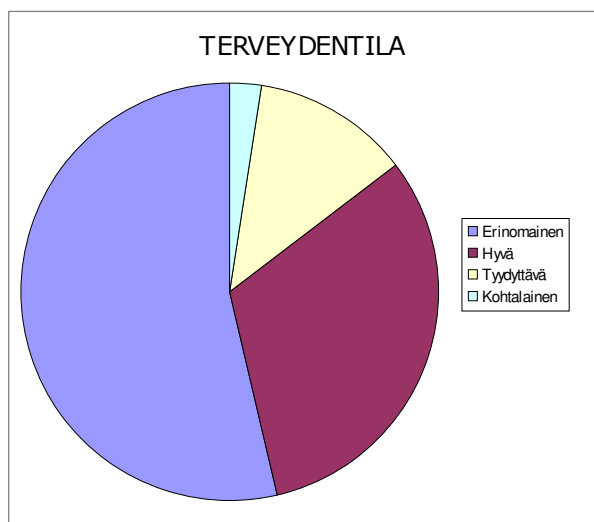
Alla kaaviot omistajien raportoinnista koirien ruokahalusta sekä juomisesta:





Seitsemällä ei raportoitu olevan koskaan vatsavaivoja, 28:lla harvoin, kuudella toisinaan ja yhdellä usein.

Alla kaaviot omistajien oma-arvioinnista koiransa yleisestä terveydentilasta sekä yleiskunnosta:



Terveyskyselyssä ilmoitettuja kroonisia sairauksia ilmoitettiin: Cor Pulmo, Addisonin tauti ja diagnosoimaton ihosairaus. Kirurgisiin toimenpiteisiin johtaneita ongelmia raportoitiin olevan vatsalaukun laajentuma, sektio ja nielurisaleikkaus.

Suurimman osan koirista ei raportoitu yskivän koskaan, vain kahdeksan koiran ilmoitettiin yskivän harvoin.

29 ei raportoitu ontuvan, neljän ilmoitettiin ontuvan harvoin, seitsemän joskus, yhden usein ja yhden aina. Viiden koiran ilmoitettiin liikkuvan muuten epäpuhtaasti. Ristisideongelmia ilmoitettiin kahdella olevan molemmissa jaloissa ja kahdella toisessa (näiden ilmoitetut iät 2 x 1v, 4v ja 6v). Yhdelle näistä oli tehty korjaava toimenpide (vanhanaikaisella menetelmällä). Yhdelle ilmoitettiin tehdyn varpaan murtuman korjausleikkaus. Selkäongelmia raportoitiin olleen kahdella (silloittumista nikamien välissä ja ristisidekompensaatio). Kuudella koiralla ilmoitettiin

*olleen vaikeuksia nousta levon jälkeen ylös.*

*Seitsemällä oli ongelmia kynsien kanssa, yhdeltä oli poistettu kynsi.*

*Kuudella oli kerran ollut silmätulehdus, yhdellä toisinaan. Kahdeksalla oli ollut korvatulehdus, kolmella toisinaan ja yhdellä usein. Kuudella oli kerran ollut suolistotulehdus ja yhdellä toisinaan. Kolmella oli ollut virtsatieinfektio, yhdellä kerran. Nielutulehdus oli ollut kahdella koiralla kerran. Seitsemällä koiralla oli ollut kerran ihotulehdus, yhdellä toisinaan. Muita tulehduksia raportoitiin olleen viidellä kerran ja kahdella toisinaan. Muiksi tulehduksiksi ilmoitettiin: nisätulehdus, varpaanvälitulehdus, furunkuloosi, eturauhastulehdus, ientulehdus, esinahantulehdus, leikkaushaavantulehdus, emätintulehdus.*

*Yhden ilmoitettiin saaneen rokotusyliherkkyyden vuoksi löysän vatsan.*

*Yhdellä raportoitiin olleen epileptinen kohtaus, syy: Addisonin tauti. Lisäksi yhdellä raportoitiin olevan silmäsairaus GRD (geograafinen retinan dysplasia).*

*Edellä mainittujen lisäksi raportoitiin kolme hotspotia, kolmella olleen kasvuhäiriöitä, yhdellä panosteitti reisiluussa ja kahdella vilkkuluomen kasvuhäiriö.*

*Kirsikkasilmää oli ilmennyt viidellä molemmissa silmissä ja kahdeksalla toisessa. Raportoidut iät kirsikkasilmän ilmenemisen osalta olivat 4kk, 6kk, 5x1v, 1,5v ja 3v. Kymmennelle näistä oli tehty korjaava leikkaus.*

*Ennen seuraavan jalostuksen tavoiteohjelman laatimista rotuyhdistys toteuttaa vielä yhden terveystarkastuksen. Vasta sen jälkeen tuloksia verrataan keskenään ja tehdään johtopäätöksiä siitä, mihin suuntaan rodun terveystilanne Suomessa on kehittymässä.*

### **4.3.3 Yhteenvedo rodulla muissa maissa tai kirjallisuudessa kuvatuista sairauksista**

*Kuten aiemmissa osioissa on mainittu, ulkomailla ei juuri ole tilastoitua tietoa rodun sairauksista. Yhdistys teki 2010 kyselyn kartoittaakseen muiden maiden populaatioiden terveystilannetta (liite 3). Kysely lähetettiin seuraavien maiden rotuyhdistyksille: Hollanti, Ruotsi, Italia, Viro ja Ranska. Vastaus saatiin ainoastaan Ruotsista (liite 4), jossa myös rotuyhdistys on tehnyt kaksi terveystarkastusta cane corsojen omistajille. Vastauksesta kävi ilmi seuraavat rodulla Ruotsissa todetut terveysongelmat: epilepsia, sydänsairaudet, polvi-, selkä-, lonkka- ja kyynärnivelongelmat. Kirjallisuudessa cane corsoilta tavatut sairaudet ovat leptospiroosi, rabies, parvovirus, kennelyskä, hepatiitti, iho-ongelmat (ei määritelty tarkemmin), ruoka-aineallergiat, vatsalaukun kiertymät ja syöpä.*

## **4.4 Ulkomuoto**

Cane corson tulee rotumääritelmän mukaan olla kooltaan keskikokoisesta suureen, roteva ja vahva, mutta kuitenkin tyylikäs. Sille on tyypillistä voimakkaat ja kuivat lihakset sekä rodulle ominainen voima, ketteryys ja kestävyys. Se on yleisrakenteeltaan vahva, muttei liiallisen massava. Cane corso on rungoltaan säkärkorkeuttaan pidempi, sopusuhtainen kokonsa suhteen, mutta ei tasapaksu.

Cane corso on työkoirarotu, jonka pitäisi säilyttää sekä käyttöominaisuuteensa että työkoiran

rakenteensa. Cane corsoja on aivan viime vuosikymmeniin asti kasvatettu nimenomaan käyttötarkoituksen mukaan. Tästä johtuen ulkomuodossa on paljon vaihtelevuutta. Suomen populaatiossa ulkomuodon monimuotoisuus ja laadun vaihtelevuus on selkeästi nähtävissä. Ensisijainen syy on ollut tuontikoirat, jotka vielä viime vuosina olivat enemmistö populaatiosta. Koiria on tuotu useasta maasta ja eri kasvattajilta. Yhtenäisen rotutyypillisen ulkomuodon saavuttamiseksi onkin jalostukseen käytettävien koirien valinta tehtävä huolellisesti. Terveen työkoiran rakenne tulee säilyttää. Leimaa antavin piirre cane corson ulkomuodossa on pää ja ilme, jotka erottavat sen muista roduista. On toivottavaa, että kasvattajat pyrkivät mahdollisimman rotutyypillisiin, tasapainoisiin ja terverakenteisiin koiriin välttämällä äärityyppisiä pään muodossa, koossa, massiivisuudessa ja nahan määrässä.

Ulkomuodon keskeisenä jalostustavoitteena on saada oikea rotutyyppi vallitsevaksi. Suomalaisen pienen populaation ongelmana on yhä se, että näyttelyissä rodun edustajia on paikalla usein vain yksi tai muutama. Rotutyypin arvioiminen saattaa olla varsin hankalaa tuomareille, jotka eivät tunne rotua hyvin. Tämä ei anna parhaita mahdollisia edellytyksiä arvostelulle. Suomessa rotujärjestö on järjestänyt tuomareille kolme koulutusta, joissa yhtenä rotuna on ollut cane corso. Koulutusta pyritään järjestämään jatkossakin.

Ulkomuodossa tulisi erityisesti kiinnittää huomiota rotumääritelmän kohtiin, jotka koskevat päätä ja runkoa:

- **TÄRKEITÄ MITTASUHTEITA:** Runko on noin 11% pidempi kuin säkäkorkeus. Pään pituus on lähes 36% säkäkorkeudesta. Kuonon pituus on 34% pään kokonaispituudesta. Rintakehän korkeus on 50% säkäkorkeudesta ja yhtä suuri kuin raajan korkeus kyynärpäähän.
- **PÄÄ:** Lyhytkalloinen. Pään kokonaispituus on 36% säkäkorkeudesta. Kallon ja kuonon ylälinjat ovat lähes yhdensuuntaiset. Pään ympäryys, mitattuna poskipäiden kohdalta, on enemmän kuin kaksinkertainen pään kokonaispituuteen verrattuna, myös nartuilla. Nahka on päässä kiinteää ja tiivistä; pehmeää ja sileää.
- **KALLO-OSA:** Edestä katsoen leveä ja kevyesti kaareutunut. Sivusta katsoen se muodostaa epäsäännöllisen kaaren, joka otsan takaa on lähes tasainen niskakyhmyyn asti. Otsauurre syvä ja näkyvä. Ylhäältä katsoen pää näyttää neliömäiseltä, johtuen ulkonevista poskien luista ja niitä peittävistä voimakkaista lihaksista. Otsaontelo hyvin kehittynyt. Otsapenger on hyvin korostunut, johtuen hyvin kehittyneestä ja ulkonevasta otsaontelosta ja selvistä kulmakarvojen kaarista.
- **KUONO:** Hyvin leveä ja voimakas. Kuonon leveys tulee olla lähes yhtä suuri sen pituuden kanssa, joka on lähes 34% pään kokonaispituudesta. Kuonon pituus on enemmän kuin 50% kallon pituudesta. Johtuen kuonon sivulinjojen yhdensuuntaisuudesta ja täyteläisyydestä sekä leukojen leveydestä, kuono-osa on neliömäinen ja tasainen. Kuonon selkä on suoraviivainen ja melko tasainen. Kuonon alalinjan määrittää ylähuulet.
- **HUULET:** Melko tiiviit. Edestä katsoen ylähuuli muodostaa ylösalaisin olevan U:n ja sivusta katsottuna ovat kohtuullisen riippuvat. Ylähuulet peittävät alaleuan ja muodostavat kuonon alalinjan.
- **LEUAT:** Leuat ovat hyvin leveät, vahvat ja paksut, yläleuka hiukan lyhyempi (lievä alapurenta, tasapurenta sallittu). Alaleuka melko kaareva. Etohampaat tiiviissä suorassa linjassa.
- **POSKET:** Posket täydet ja tunnistettavat.
- **HAMPAAT:** Valkoiset, isot, täydelliset määrältään ja kooltaan. Alaleuan etuhampaat ylittävät vain hiukan (n. ½ cm) yläetuhampaat, joten purenta on lievä alapurenta (tasapurenta sallittu).
- **SILMÄT:** Silmät ovat keskikokoiset koiraan kokoon verrattuna, soikeat, hiukan ulkonevat, eteenpäin katsovat. Silmäluomet tiiviit, joissa reunan pigmentointi musta. Kovakalvo ei näkyvissä. Kolmas silmäluomi voimakkaasti pigmentoitunut. Silmäterä mahdollisimman tumma, karvapeitteen värin mukaan. Ilme älykäs ja tarkkaavainen.
- **KORVAT:** Keskikokoiset suhteessa koiran päähän ja kokoon; peittää ohut ja sileä karvoitus,

kolmionmuotoiset, tyvestä leveät ja pyöreät, melko paksut. Selvästi kulmakaarien yläpuolelle kiinnittyneet, riippuvat, kärki poskien tasalla. Litteät ja hiukan ulospäin kääntyneet. Korvat on aiemmin ty pistetty tasasivuisen kolmion muotoisiksi (Suomessa ty pistyskielto).

- RUNKO: Kompakti, vahvarakenteinen ja erittäin lihaksikas. Rungon pituus on 11% suurempi kuin säkäkorkeus, sallittu poikkeama  $\pm 1\%$
- YLÄLINJA: Selkälinja on suora, kuitenkin lantion kohdalta hieman kupera.
- RINTA: Leveä, hyvin viisto ja avoin, hyvin lihaksikas. Leveys 35% säkäkorkeudesta, rintalastan kärki samalla korkeudella olkanivelen kanssa. Sivulta katsoen rinta on ulkoneva eturaajoihin nähden ja hiukan kupera
- RINTAKEHÄ: Tilava, kylkiluut pitkät ja hyvin kaareutuneet.
- ALALINJA JA VATSA: Rintalasta on kalteva, pitkä, leveä ja sivusta katsottuna se muodostaa puolikaaren, joka kohoaa vähitellen kohti vatsaa. Vatsa ei ole kuopalla eikä löysä, sivusta katsottuna se nousee rintalastasta nivusiin pehmeästi kaareutuen.
- HÄNTÄ: Melko korkealle kiinnittynyt, tyvestään paksu ja eikä liian kapeneva kärkeä kohden, venytettynä ei liian paljoa yli kintereen. "Levossa" häntä alhaalla. Muuten koiran liikkueessa vaakatasossa tai jonkin verran selkälinjan yläpuolella, mutta ei kuitenkaan koskaan kiertyneenä tai pystyssä. Häntä on aiemmin ty pistetty neljännen nikaman kohdalta (Suomessa ty pistyskielto).
- RAAJAT - ETURAAJAT: Pystysuorat sekä edestä että sivusta katsottuna. Raajan korkeus kyynäränkohdalta on 50% säkäkorkeudesta. Raajat suhteessa koiran kokoon, vahvat ja voimakkaat.
- TAKARAAJAT: Ovat pystysuorat edestä katsottuna. Oikeassa suhteessa koiran kokoon nähden, vahvat ja voimakkaat.
- LIIKKEET: Askeleet pitkät, ravi maatavoittava. Ravi toivotuin liikuntamuoto
- NAHKA: Melko paksua ja tiivistä. Kaula ilman riippuvaa kaulanahkaa. Pää ei ryppyinen.
- KARVAPEITE - KARVA: Karva lyhyttä, mutta ei pehmeää. Kiiltävää, jäykkää, hyvin tiivistä, ohut aluskarva, joka paksunee talvella (mutta ei koskaan tule esiin päälakarvan lomasta). Keskimääräinen karvan pituus 2-2.5 cm. Säkän kohdalta, takapuolen päältä, reisien takaosasta sekä hännän tyvestä karvan pituus noin 3 cm, muodostamatta kuitenkaan hapsuja.

Kasvattajien tulisi suhtautua kriittisesti käyttämänsä jalostusmateriaalin virheisiin ja niiden periytyvyyteen. Tuomareiden mahdollinen heikko rotutuntemus mahdollistaa valioitumisen sellaisenkin koiran kohdalla, jolla on hylkäävä virhe.

**VIRHEET:** Kaikki poikkeamat rotumääritelmän kaikista kohdista luetaan virheiksi suhteutettuna virheen vakavuuteen.

- VAKAVAT VIRHEET: Yhdensuuntaiset tai liian erisuuntaiset kuonon ja kallon ylälinjat; osittainen pigmentinpuute kirsussa; leikkaava purenta tai voimakas alapurenta; kiertynyt tai vaakasuora häntä; jatkuva peitsaus; annetun säkäkorkeuden ylitys tai alitus.
- HYLKÄÄVÄT VIRHEET: Yhtenevät kallon ja kuonon ylälinjat; täydellinen pigmentinpuute kirsussa; selvästi kovera tai kyömy kuononselkä; yläpurenta; osittainen tai täydellinen pigmentinpuute silmäluomissa, herasilmä, karsastus; hännättömyys tai lyhyt häntä (ty pistetty tai synnynnäinen); keskipitkä, pehmeä tai hapsuinen karvapeite; kaikki rotumääritelmässä mainitsemattomat värit; suuret valkoiset läiskät.

## **5. YHTEENVETO AIEMMAN TAVOITEOHJELMAN TOTEUTUMISESTA**

*Cane corsojen edellinen jalostuksen tavoiteohjelma (1.1.2007-31.12.2011) hyväksyttiin Suomen*

*Kennelliiton jalostustieteellisen toimikunnan kokouksessa 2006 (jäljempänä JTO2007).*

*JTO2007:ssä jalostuksen painopisteeksi on määritelty, että jalostusyksilöiden tulee olla rotumääritelmän mukaisia. Erytystä huomiota on kiinnitetty yksilön luonteeseen ja terveyteen sekä käyttöominaisuuksiin.*

*JTO2007:n tavoitteeksi asetettiin, että jalostukseen käytettävistä koirista tutkitaan PEVISA-ohjelman edellytysten mukaisesti lonkka- ja kyynärnivelet sekä silmät. Silmätutkimusten myötä on saatu tilastoitua tietoa rodulla esiintyvistä silmänsairauksista. Lisää tutkimuksia tarvitaan, koska yksittäisiä ongelmia on havaittu useita.*

*Koirista on saatu paljon aiempaa enemmän terveystutkimustuloksia. Luonnetestattujen ja näyttelyissä käyneiden koirien määrä on lisääntynyt. Myös muiden koetulosten määrä on kasvanut ja tuloksia on saatu mm. agilitystä, tokosta ja BH-kokeesta. Palveluskoiraoikeuksiin velvoitettavaa BH-koetulosmäärää ei vielä ole saavutettu. Tietoa rodun terveysongelmista on saatu tilastoitua yhdistyksen toteuttamien terveystutkimusten perusteella.*

*Verrattuna aikaisempaan tavoiteohjelmaan rodun geenipooli on Suomessa laajentunut hieman.*

## **6. JALOSTUKSEN TAVOITTEET JA STRATEGIAT**

### **6.1 Visio**

Cane corso on alun perin ollut maatilojen väsymätön ”yleiskoira”, jolla on ollut useita eri tehtäviä pihan vartioinnista ja puolustamisesta suurriistan metsästykseseen ja karjan ajoon. Nykyisin cane corson tehtävät ovat muotoutumassa enemmän nykypäivän elämää vastaaviksi. Monien koirien elämä on huomattavasti kevyempää kuin mitä se on alkujaan Italiassa ollut.

*Cane corso on virallisesti hyväksyttynä rotuna nuori, sen käyttöominaisuudet ovat hyvin jäljellä. Kuten aiemmin on todettu, luonteita ei ole tähän mennessä paljonkaan testattu. Cane corsoilla ei myöskään nykyisellään ole oikeuksia osallistua palveluskoirakokeisiin. Rodun harrastajat kuitenkin kokevat, että rodulla on hyvä koulutettavuus ja se soveltuu hyvin eri harrastusmuotoihin. Koirat koetaan valppaiksi ja itsenäiseen työskentelyyn kykeneviksi. Ne reagoivat herkästi ympäristössä tapahtuviin muutoksiin. Tätä hienoa tilannetta tulisi vaalia ja jalostukseen käyttää luonneominaisuuksiltaan tyypillisiä, työkykyisiä ja aktiivisia koiria. Jalostuksen keskittyessä tällä hetkellä hyvin paljon ulkonäköseikkoihin olisi toivottavaa, ettei siinä mentäisi ääripäihin, vaan cane corson rakenne pysyisi työkoiralle sopivana ja sille tyypillinen liikkuvuus ja ketteryys säilyisivät.*

*Corson suosion nousun myötä on havaittavissa ”äärikoirien” määrän kasvua, varsinkin ulkomailla. Tunnutaan suosivan nopeasti kasvavia ja nopeasti kehittyviä koiria, joilla on jo pennusta selvät rodunomaiset tunnusmerkit (esim. massava runko ja suhteellisen voimakas alapurenta). Kuitenkin rotu on hitaasti kehittyvä, ja monet rodulle tyypilliset ominaisuudet kehittyvät lopulliseen muotoonsa vasta iän myötä. Jo nuorena ”valmiit” koirat saattavat kehittyä iän myötä äärihyppisiksi joiltain osin (purenta, nahkan määrä, alapurentan koko, rungon massa, luuston voimakkuus). Saattaa käydä niin, että näiden äärihyppisten koirien nuorena saavutetut näyttelymeriitit antavat kuvan oikean tyyppisestä rodun edustajasta ja niitä käytetään ehkä runsaastikin jalostukseen. Tämä saattaa pidemmällä aikavälillä muokata rodun ulkoista olemusta pois alkuperäisestä jäntevästä ja liikkuvasta, kuivanahkaisesta, tiiviskasvoisesta koirasta. Myös rodun tyypillinen, kohtuullisen vilkas luonne saattaa kärsiä liiallisen näyttelykoirajalostuksen*

*myötä. Haettaessa nuorena valmiita, menestyviä näyttelytähtiä, voidaan tulla suosineeksi rauhallista, jopa flegmaattista luonnetyyppiä. Tällaisen koiran esittäminen ja käsittely on helpompaa kuin energisen, jopa erittäin vilkkaan koiran. Lopputuloksena saattaa olla liian raskasta tyyppiä oleva flegmaattinen, toimintahaluton koira.*

*Edelleen olisi toivottavaa saada rodulle palveluskoiraoikeudet. Rodun edustajilla on Suomen ulkopuolella tuloksia palveluskoiralajeista ja Suomessakin on jo tuloksia muista koemuodoista. Palveluskoiraoikeuksien myötä olisi helpompi seurata rodun työ- ja käyttöominaisuuksien säilymistä. Cane corson ollessa vaativa ja voimakas rotu olisi toivottavaa, että rodun edustajat päätyisivät enemmänkin aktiivisten koiraharrastajien käsiin kuin ainoastaan seurakoiriksi.*

Kaiken jalostuksen perustana voidaan pitää rodun geenipoolia ja sen laajuutta. Tavoitteena olisi säilyttää geneettinen monimuotoisuus rodussamme ja tämä vaatii suunnitelmallisuutta sekä kasvattajilta että rodun jalostustoimikunnalta. Tiivis yhteistyö ulkomaalaisten kasvattajien kanssa on toivottavaa ja auttaa pitämään geenipoolin kohtuullisen suurena. Kansainvälinen yhteistyö myös lisää tiedon kulkua olettaen, että rodun harrastajat ovat avoimia yli maiden rajojenkin. Rodun tyyppillisistä sairauksista ja terveydellisistä ongelmista on hyvin vähän tietoa, joten jokainen tiedonjyvänen on tervetullut.

Rotujärjestö pitää toivottavana, että rodun kasvatustyö tulee olemaan vastuuntuntoisten kasvattajien käsissä. Kaikki pennut tulee rekisteröidä Suomen Kennelliiton rekisteriin ja kasvattajan tulee pyrkiä myymään pennut ainoastaan vastuuntuntoisiin koteihin, joissa on jo koirakokemusta. Kasvattajien keskinäisten välien tulee olla avoimet ja erilaiset uhkakuvat ja mahdolliset ongelmat tulee nostaa avoimesti esille. Vaikka rodun populaatiokoko on kasvussa, olisi toivottavaa, ettei rodusta tulisi ns. "muotirotua". Tämä saattaisi johtaa liialliseen pentutuotantoon, useisiin samanaikaisiin pentueisiin eri kasvattajilla ja koiramäärän lisääntymiseen laadun kustannuksella. Lisäksi pentujen ylituotanto saattaa aiheuttaa sen, että pentuja myydään lähes kenelle tahansa.

## **6.2. Rotujärjestön tavoitteet**

Jalostuksen tärkeimpänä tavoitteena on säilyttää cane corson terveys sekä luonne- ja käyttöominaisuudet siten, että se soveltuu monipuoliseksi palvelus- ja harrastuskoiraksi. Koska kyseessä on alun perin työkoira, tulee rodun luonteeseen ja käyttöominaisuuksiin kiinnittää erityistä huomiota. Arkoja ja toimintakyvyltään haluttomia tai aggressiivisia yksilöitä ei saa käyttää jalostukseen.

Rotuyhdistyksen tavoitteena on, että yhä useampi koira terveystutkitaan PEVISA:n mukaisesti, luonnetestataan ja jalostustarkastetaan. Tarkoituksena on hankkia lisää tietoa ja toteuttaa tehokkaampaa informointia terveysongelmien ehkäisystä. Myös rodun näyttelykäyntejä tulisi pyrkiä lisäämään, näin saataisiin Suomessa melko uutta rotua tunnetuksi ja ihmisille oikeaa tietoa rodun ulkonäöstä ja luonneominaisuuksista.

*Rodun terveystilannetta sekä Suomessa että mahdollisuuksien mukaan muissa maissa tulee seurata aktiivisesti ja pyrkiä siihen, että jalostukseen käytettävät koirat pystyvät lisääntymään luonnollisesti. Sukusiitosta ja matadorurosten käyttöä on pyrittävä välttämään. Rotuyhdistys suosittelee, ettei yhdellä koiralla olisi enempää kuin kolme pentuetta elinaikanaan.*

Tulevaisuudessa geenipoolia ei saa päästää kaventumaan, joten tarvitaan harkittuja tuonteja.

Tuonneissa tulisi kiinnittää erityistä huomiota siihen, että koirat ovat eri linjoista ja taustoiltaan terveitä.

*Ulkomuodon osalta tavoitteena on yhtenäistää rotutyyppejä ja välttää hylkäävien virheiden esiintymistä. Huomiota tulee kiinnittää jalostukseen käytettävien koirien kokoon siten, että ne ovat rotumääritelmän puitteissa. Ulkomuodon osalta tulee myös pysytellä kultaisella keskitiellä ja pyrkiä säilyttämään rodulle tyypillinen ulkonäkö kaikilla osa-alueilla. Suuntauksena ei saa olla mahdollisimman suuri, raskastekoinen napolinmastiffin tyyppinen koira. Lisäksi pitäisi välttää liiallisen alapurennan ja lyhytkuonoisen bokserimaisen tyyppin yleistymistä.*

### **6.3 Rotuyhdistyksen strategia**

Cane corsojen luonteen ja käyttöominaisuuksien seuraamiseksi kannustetaan ihmisiä harrastamaan koiriensa kanssa sekä käymään näyttelyissä ja luonnetestissä. Innostuksen herättämiseksi ja ylläpitämiseksi järjestetään leirejä ja koulutustilaisuuksia. Yksi rotuyhdistyksen tärkeä tavoite on oikeanlaisen informaation levittäminen rodusta.

Terveystilannetta seurataan myös tulevaisuudessa jäsenille suunnattujen kyselyjen avulla. PEVISA:an kuuluvien sairauksien osalta suoritetaan jatkuvaa seurantaa ja jos on tarpeen, muutetaan PEVISA:n vaatimuksia. PEVISA:an kuulumattomien sairauksien osalta informoidaan kasvattajia seikoista, joilla on tai tulisi olla merkitystä jalostusvalinnoissa. Pyritään ohjeistamaan jäsenistöä koirien terveystutkimusten tärkeydestä, jotta saadaan enemmän luotettavaa tietoa rodun terveystilanteesta.

## 6.4 Uhat ja mahdollisuudet

<b>VAHVUUDET</b> <ul style="list-style-type: none"><li>- pienilukuinen rotu Suomessa, herättää mielenkiintoa</li><li>- rotuyhdistyksessä asialle omistautuneita toimijoita</li><li>- rotuna monipuolinen, toimii niin seura- kuin käyttökoiranakin</li></ul>	<b>HEIKKOUEDET</b> <ul style="list-style-type: none"><li>- tuontikoirat, ei takeita suvun taustoista</li><li>- tuontikoirien terveystaustat ja keskinäiset sukulaisuudet, yksittäisten koirien suuret jälkeläismäärät lyhyen ajan sisällä</li><li>- tarkempaa tietoa sukulaisten osalta</li><li>- vaatii omistajaltaan paljon; corso vaatii hyvän peruskasvatuksen ja tottelevaisuuskoulutuksen</li></ul>
<b>MAHDOLLISUUDET</b> <ul style="list-style-type: none"><li>- tuontikoirat, jalostuspohjan laajentaminen</li><li>- yhteistyön edistäminen ja kehittäminen pitkän kokemuksen omaavien ulkomaisten kasvattajien ja harrastajien kanssa</li><li>- yhteistyön edistäminen muiden maiden rotuyhdistysten kanssa</li><li>- suunnitelmallisella rotuyhdistystyöllä lisätään cane corsojen tunnettuutta ja realistista tietoa rodusta</li></ul>	<b>UHAT</b> <ul style="list-style-type: none"><li>- suomalaisten kasvattajien pieni määrä -&gt; heidän saaminen mukaan toteuttamaan JTO:aa</li><li>- kaupalliset kasvattajat: koiramäärän lisääminen, ei rotua kokonaisuutena huomioonottavia tavoitteita</li><li>- tarkempaa tulostietoa sukulaisten osalta</li><li>- tuontikoirat; liian suuret jälkeläismäärät lyhyessä ajassa, koirien keskinäiset sukulaisuudet ts. vaikutus perimään / populaatioon</li><li>- uusi rotu, muiden koiraharrastajien ennakkoluulot vrt. maine hankalana jopa vaarallisena rotuna</li><li>- väärällä kasvatuksella hyökkäävä, mahdollisesti aggressiivinen</li><li>- vaativana rotuna voi saada huonon maineen, mikäli rotujärjestö ei ota vahvaa roolia rodun asioiden ajajana</li><li>- liioittelu ulkomuotojalostuksessa voi aiheuttaa vinoutumia populaation käyttöominaisuuksissa tai perimässä</li><li>- terveystarkastuksissa ilmenneiden ongelmien ja sairauksien lisääntyminen</li></ul>



## 6.5 Varautuminen ongelmiin

Riski	Syy	Varautuminen	Miten vältetään	Toteutuessaan merkitsee
a. Geenipoolin kapeus	Pieni koirakanta Suomessa.	Kasvatustyön jatkuvuuden suunnitteleminen.	Tarkkaan harkittu jalostaminen. Rotuyhdistys suosittaa max. kolme pentuetta koira kohden.	Rotu muuttuu sisäsiittoiseksi.
b. Tuontikoirien terveystaustojen tuntemattomuus	Terveystietoja vaikeasti saatavilla ulkomailta. Yhteistyötä terveystutkimusten osalta ulkomaisten rotuyhdistysten kanssa vaikea luoda. Asia tuli ilmi esim. ulkomaille lähetetyn kyselyn tiimoilta.	Jatkuva, aktiivinen yhteistyö muiden maiden yhdistysten ja kasvattajien kanssa. Kontakteja pitää yrittää luoda vaikeuksista huolimatta.	Vaatus tutkimuksista, terveistä vanhemmista.	Perinnöllisiä sairauksia ja vikoja Suomen kantaan.
c. Oikean rotutyypin häviäminen	Tiedon puute oikeasta rotutyypistä. Käytetään jalostukseen koiria, jotka eivät ole rotutyypillisiä.	Koulutetaan, tiedotetaan ja opastetaan cane corsojen omistajia, kasvattajia ja ulkomuototuomareita.	Jalostetaan vain rotutyypillisiä liioittelemattomia koiria.	Rodun ulkomuoto muuttuu eikä enää muistuta alkuperäistä tyyppiä.
d. Yleinen terveystilanteen heikkeneminen	Jalostukseen käytettyjen koirien tutkimattomat ja tuntemattomat taustat.  Suomessakin virallisten tutkimusten ulkopuolelle jäävistä vioista ja sairauksista ei saada luotettavaa tietoa.	Avoimuus ja yhteistyö kasvattajien kesken, erityisesti kotimaassa, mutta myös ulkomaisten kasvattajien kanssa.  Kannustetaan omistajia/kasvattajia tutkituttamaan koiransa.	Käytetään varoen jalostukseen koiria, joiden taustoja ei tunneta.  Vältetään käyttämästä lähisukulaisia keskenään.  Julkaistaan tilastoja kerättyjen tutkimustietojen pohjalta.	Rodulle maine sairaana rotuna.  Sairaudet leviävät ja koiria joudutaan lopettamaan nuorina.  Ei löydy enää terveitä koira jalostukseen eikä harrastuskäyttöön.  Ei ostajia pennuille.

## 6.6 Toimintasuunnitelma JTO:n toteuttamiseksi

Rotuyhdistys suosittaa ulkomailta koiraa tuovien perehtyvän sukulinjoihin ja tiedossa oleviin terveystuloksiin. Tavoitteena olisi saada kantaamme lisää geneettistä monimuotoisuutta. Omistajia kannustetaan tutkittumaan koiransa PEVISA:n vaatimusten mukaisesti, jotta saadaan kerättyä mahdollisimman paljon tietoa rodulla esiintyvistä sairauksista. Tiedon keräämistä jatketaan terveystutkimuksella ja kannustamalla omistajia osallistumaan luonnetesteihin, MH-kuvauksiin, käyttäytymiskokeeseen ja muihin mahdollisiin kokeisiin.

Tietoa pyritään jakamaan ja lisäämään järjestämällä mahdollisuuksien mukaan koulutuksia ja leirejä sekä julkaisemalla tuloksia ja tilastoja yhdistyksen jäsenille. Tietoa annetaan myös pentuvälityksellä ja keräämällä uroslistaa. Näiden lisäksi cane corsojen omistajia pyritään saamaan aktivoitua ja osallistumaan erilaisiin koulutuksiin ja kursseille, esimerkiksi kasvattaja- ja koulutusohjaajakursseille.

## 7. Tavoiteohjelman toteutumisen seuranta

Tavoite: *Yhä useamman koiran terveys tutkitaan PEVISA:n vaatimusten mukaan, koiran luonne testataan.*

Seuranta: *Tavoitteen saavuttamista seurataan Kennelliiton KoiraNet-jalostustietojärjestelmän ja terveystutkimuksen vastausten avulla.*

Tavoite: *Cane corson luonne- ja käyttöominaisuudet tulee säilyttää niin, että se soveltuu monipuoliseksi harrastus- ja käyttökoiraksi. Rotu ei saa jakaantua näyttely- ja käyttölinjoihin. Jalostukseen tulee käyttää vain ominaisuuksiltaan tyyppillisiä, työkykyisiä ja aktiivisia koiria.*

Seuranta: *Tavoitteen saavuttamista seurataan testitulosten määrän, laadun ja tulosjakauman perusteella.*

Tavoite: *Kannan geneettisen monimuotoisuuden kasvattaminen. Kannan sukusiitosasteen ei tulisi kasvaa.*

Seuranta: *Tavoitteen saavuttamista seurataan Kennelliiton KoiraNet-jalostustietojärjestelmän avulla.*

Tavoite: *Cane corsojen päätyminen aktiivisiin ja harrastavaan koteihin tulisi edistää. Rodulle pitäisi saada palveluskoiraoikeudet tämän JTO-kauden aikana.*

Seuranta: *Tavoitteen saavuttamista seurataan koetulosten määrän ja tulosjakauman perusteella.*

## 8. Lähteet

Bates, Emily, 2004. *Cane Corso*. Kennel Club Books, Allenhurst, USA.  
Cane Corsojen jalostuksen tavoiteohjelma 2002  
Cane Corsojen jalostuksen tavoiteohjelma 2007

Internetlähteet:

Bruno, Flavio: The Cane Corso, Guardian of the Manor-Farm  
[http://godivacanecorso.com/Bruno\\_Guardian.htm](http://godivacanecorso.com/Bruno_Guardian.htm)

Bullmastiffit ja Mastiffit ry <http://www.mastiffit.com/historia.php>

Cane Corso Club Finland ry <http://www.canecorsoclub.fi>

Carozio, Renzo: History of the "Cane Corso" [http://godivacanecorso.com/Carosio\\_History.htm](http://godivacanecorso.com/Carosio_History.htm)

Eskelinen, Esa: Koiran polven ristisiteen repeäminen  
[http://www.apexvet.fi/webclinic/Esa/koiran\\_polven\\_ristisiteen\\_repeamat.pdf](http://www.apexvet.fi/webclinic/Esa/koiran_polven_ristisiteen_repeamat.pdf)

FCI:n rotumääritelmä numero 343 [http://www.fci.be/uploaded\\_files/343gb2007\\_en.doc](http://www.fci.be/uploaded_files/343gb2007_en.doc)

Forell, Tarja: Mahalaukun laajentuma ja kiertymä  
<http://www.koirakissaklinikka.fi/content/fi/11501/95/Mahalaukun%20laajentuma%20ja%20kiertym%C3%A4.html>

Jalomäki, Sari: Cherry eye eli kirsikkasilmä <http://www.apexvet.fi/webclinic/kirsikkasilma.html>

Lappalainen, Anu: Koiran lonkanivelen kasvuhäiriö  
<http://www.kennelliitto.fi/FI/jalostusjakasvatus/artikkelit/lonkkanivel.htm>

Lappalainen, Anu: Kyynärnivelen kasvuhäiriöt  
<http://www.kennelliitto.fi/FI/jalostusjakasvatus/artikkelit/Kyynarnivel.htm>

Ruotsin Kennelliiton jalostustietojärjestelmä HundData <http://kennet.skk.se/hunddata/>

Suomen Kennelliiton KoiraNet-jalostustietojärjestelmä (<http://jalostus.kennelliitto.fi>)

Suomen Kennelliiton rotumääritelmä <http://www.kennelliitto.fi/NR/rdonlyres/6F452F5B-0E1A-4A99-8BF8-9DBDBE62E640/0/canecorso327.pdf>

Suomalainen luonnetestitietokanta [http://www.dogsports-online.com/index\\_s.htm](http://www.dogsports-online.com/index_s.htm)

Välimäki, Elisa: Sikaripunkki (DEMODIKOOSI)  
<http://www.koirakissaklinikka.fi/content/fi/11501/100/Sikaripunkki.html>

## 9. Liitteet

### Liite 1. Cane corsojen luonnetestien tulokset

**TOIMINTAKYKY** on luonteenominaisuus, jonka avulla koira kykenee toimimaan oikealla tavalla ilman ulkoista pakkoa, todellisten vaaratilanteiden tai luuloteltujen vaaravaikutusten keskellä joutumatta pelon valtaan, keskeyttämättä toimintaansa.

I Toimintakyky kerroin 15

+2 hyvä x3

+1 kohtuullinen x2

-1 pieni x1

-2 riittämätön x1

**TERÄVYYS** on koiran taipumus reagoida vihamielisesti odottamattoman ärsykkeen sattuessa.

II Terävyys kerroin 1

+3 kohtuullinen ilman jäljelle jäävää hyökkäyshalua x1

+2 suuri ilman jäljelle jäävää hyökkäyshalua x2

+1 pieni ilman jäljelle jäävää hyökkäyshalua x4

**PUOLUSTUSHALU** on perinnöllinen ominaisuus asettua vaaratilanteessa puolustamaan ohjaajaansa ja itseään.

III Puolustushalu kerroin 1

+3 kohtuullinen, hillitty x3

+2 suuri, hillitty x1

+1 pieni x3

**TAISTELUHALU** on perinnöllinen taipumus nauttia taistelemisesta itsestään, leukojen ja lihasten käytöstä.

IV Taisteluhalu kerroin 10

+3 suuri x1

+2 kohtuullinen x4

-1 pieni x2

**HERMORAKENTEELLA** tarkoitetaan koiran synnynäistä vahva- tai heikkohermoisuutta, joka ilmenee kun koira syystä tai toisesta joutuu voimakkaaseen, vaihtelevaan sisäiseen jännitystilaan.

V Hermorakenne kerroin 35

+2 tasapainoinen x3

+1 hieman rauhaton x4

**TEMPERAMENTTI** on kyky nopeasti reagoida ja järjestäytyneesti kohdata ympäristöärsykeitä samoin kuin kyky nopeasti sopeutua muuttuneisiin tilanteisiin.

VI Temperamentti kerroin 15

+3 vilkas x2

+2 kohtuullisen vilkas x5

**KOVUUDELLA** tarkoitetaan sitä, miten koira antaa epämiellyttävän tuntuisten järkytysten vaikuttaa vastaiseen toimintaansa.

VII Kovuus kerroin 8  
+3 kohtuullisen kova x3  
+1 hieman pehmeä x4

**LUOKSEPÄÄSTÄVYYS** on koiran suhtautumista vieraaseen henkilöön

VIII Luoksepäästävyys kerroin 15  
+3 hyväntahtoinen, luoksepäästävä, avoin x5  
+2a luoksepäästävä, aavistuksen pidättyväinen x2

**LAUKAUSPELOTTOMUUS** testataan 9 mm paukkupanoksin terävyyskokeen jälkeen koiran ollessa kytkettynä seinään tai koiran puuhastellessa ohjaajan kanssa. Puuhailu on yleensä liikkumista ohjaajan kanssa tähän tarkoitukseen varatulla alueella, maaperän haistelua, leikkimistä ohjaajan kanssa tms.

Laukauspelottomuus  
+++ laukausvarma x7

## Liite 2. Cane corsojen ruotsalainen MH-kuvaus.

MH-diagram

Typ: Medelvärde Födelseår: 1997 - 2011 Visa

Visa för:  12-18 månader  12-24 månader  Samtliga

Sammanställning per år	1999	2000	2001	2002	2003	2004	2005	2006	2007	2008	2009	2010	2011
Antal födda	16	34	54	32	88	71	123	120	195	174	273	184	78
Hunder med känd mental status	1	1	12	5	16	20	26	23	32	29	13	-	-
varav - hanar	-	-	2	2	7	9	11	9	19	18	8	-	-
- tikar	1	1	10	3	9	11	15	14	13	11	5	-	-
1a.Kontakt hälsning	3,0	4,0	3,7	4,0	3,8	3,6	3,8	3,8	3,6	3,7	3,6	-	-
1b.Kontakt samarb.	3,0	4,0	3,3	3,6	3,1	3,0	3,3	3,3	3,2	3,2	3,3	-	-
1c.Kontakt hantering	3,0	3,0	3,5	3,0	3,2	3,2	3,1	3,2	3,0	3,1	2,8	-	-
2a.Lek 1 leklust	3,0	4,0	3,5	2,6	3,8	3,3	3,7	3,6	3,6	3,4	3,6	-	-
2b.Lek 1 gripande	3,0	4,0	3,3	2,4	3,3	3,0	2,9	3,1	3,3	2,8	3,0	-	-
2c.Lek 1 grip/dragk	3,0	4,0	2,8	2,0	3,3	2,5	2,8	3,0	2,7	2,4	2,7	-	-
3a 1.Förföljande	1,0	3,0	3,3	2,6	3,0	3,0	2,8	3,4	3,1	3,1	3,2	-	-
3a 2.Förföljande	1,0	3,0	2,9	2,4	3,3	3,0	3,0	3,3	3,2	3,4	3,1	-	-
3b 1.Gripande	1,0	2,0	2,6	1,6	2,2	1,7	1,8	2,0	2,2	1,8	2,1	-	-
3b 2.Gripande	1,0	4,0	2,6	1,8	2,8	2,2	2,4	2,6	2,4	2,2	2,6	-	-
4.Aktivitet	3,0	3,0	3,1	3,0	3,3	2,9	2,4	3,1	3,3	2,9	3,3	-	-
5a.Avst.lek intresse	3,0	3,0	3,0	2,8	2,9	3,0	3,0	2,9	2,8	3,2	2,9	-	-
5b.Avst.lek hot/agg	3,0	2,0	1,5	1,2	2,0	1,8	1,6	1,5	1,4	1,5	1,0	-	-
5c.Avst.lek nyfiken	1,0	1,0	2,8	1,2	1,8	1,6	2,3	2,2	2,0	2,2	1,3	-	-
5d.Avst.lek leklust	1,0	1,0	2,5	1,6	2,1	1,3	2,3	2,3	2,1	2,0	1,4	-	-
5e.Avst.lek samarb.	1,0	1,0	2,0	1,4	1,5	1,3	1,9	1,9	1,6	1,7	1,2	-	-
6a.Överr. rädsla	5,0	5,0	3,0	3,6	3,5	3,5	3,7	3,1	3,3	3,1	2,9	-	-
6b.Överr. hot/agg	2,0	3,0	1,5	1,6	2,1	1,6	2,2	1,9	1,9	1,9	1,3	-	-
6c.Överr. nyfikenhet	1,0	1,0	2,9	2,0	2,8	2,6	2,5	2,7	2,3	2,8	2,2	-	-
6d.Överr. kv. rädsla	2,0	4,0	2,4	2,6	1,9	2,7	2,2	1,9	2,0	2,7	2,3	-	-
6e.Överr. kv. intr.	1,0	3,0	1,8	1,8	2,1	1,4	1,7	2,0	1,6	1,4	1,8	-	-
7a.Ljud rädsla	5,0	4,0	3,3	3,2	3,1	3,1	2,9	2,7	3,1	3,0	2,6	-	-
7b.Ljud nyfikenhet	2,0	2,0	3,4	2,8	4,3	3,4	3,8	4,4	3,7	4,0	3,4	-	-
7c.Ljud kv. rädsla	3,0	5,0	1,5	1,2	1,7	1,7	1,6	1,3	1,5	1,5	1,2	-	-
7d.Ljud kv. intresse	1,0	3,0	1,8	1,8	1,8	1,5	1,3	1,6	1,6	1,3	1,3	-	-
8a.Spöken hot/agg	3,0	-	1,8	2,2	2,6	2,4	2,2	2,6	2,3	2,6	1,9	-	-
8b.Spöken kontroll	4,0	-	4,1	4,0	4,1	3,9	4,4	4,0	3,8	4,2	4,2	-	-
8c.Spöken rädsla	3,0	-	2,3	2,0	2,3	2,3	1,9	2,2	2,9	3,0	2,5	-	-
8d.Spöken nyfikenhet	2,0	-	3,8	2,8	3,4	2,8	3,4	3,0	2,7	2,9	2,3	-	-
8e.Spöken kontakt	2,0	-	3,6	3,8	3,6	3,1	3,2	3,3	3,0	3,1	2,8	-	-
9a.Lek 2 leklust	3,0	-	3,3	2,6	3,4	3,1	3,3	3,6	3,5	3,1	3,5	-	-
9b.Lek 2 gripande	3,0	-	2,7	2,6	2,9	2,6	2,7	3,0	2,9	2,6	2,9	-	-
10.Skott	4,0	-	2,0	3,0	1,8	1,7	1,8	1,8	2,1	2,6	2,1	-	-

## MH-diagram

Tillbaka

[Beskrivningsprotokoll MH](#)

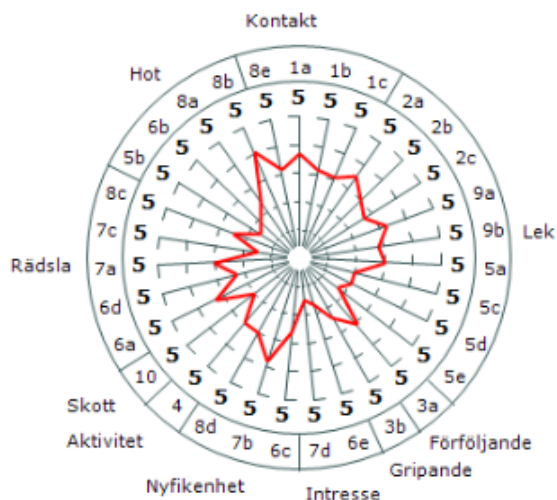


Välj MH-redovisning:

Egenskapsvärden  Faktiska värden

Visa

### Faktiska värden



— Medelvärde (ras, 186 st, Samtliga)

Kod	Beskrivning	Medel
1a	Kontakt hälsning	3,7
1b	Kontakt samarb.	3,2
1c	Kontakt hantering	3,1
2a	Lek 1 leklust	3,5
2b	Lek 1 gripande	3,0
2c	Lek 1 grip/dragk	2,7
3a2	Förföljande	3,1
3b2	Gripande	2,4
4	Aktivitet	3,0
5a	Avst.lek intresse	3,0
5b	Avst.lek hot/aggr	1,6
5c	Avst.lek nyfiken	2,0
5d	Avst.lek leklust	2,0
5e	Avst.lek samarb.	1,7
6a	Överr. rädsla	3,3
6b	Överr. hot/aggr	1,9
6c	Överr. nyfikenhet	2,6
6d	Överr. kv. rädsla	2,3
6e	Överr. kv. intr.	1,7
7a	Ljud rädsla	3,0
7b	Ljud nyfikenhet	3,8
7c	Ljud kv. rädsla	1,5
7d	Ljud kv. intresse	1,5
8a	Spöken hot/aggr	2,4
8b	Spöken kontroll	4,1
8c	Spöken rädsla	2,5
8d	Spöken nyfikenhet	3,0
8e	Spöken kontakt	3,2
9a	Lek 2 leklust	3,3
9b	Lek 2 gripande	2,8
10	Skott	2,0

**MH-översikt**Typ:  Födelseår:  -  

Sammanställning per år	1999	2000	2001	2002	2003	2004	2005	2006	2007	2008	2009	2010	2011
Antal födda	16	34	54	32	88	71	123	120	195	174	273	184	78
Känd mental status	1	1	12	5	16	20	26	23	32	29	13	-	-
varav - hanar	-	-	2	2	7	9	11	9	19	18	8	-	-
- tikar	1	1	10	3	9	11	15	14	13	11	5	-	-
Beskrivaren avbryter	-	-	1	-	-	1	1	-	1	1	-	-	-
Ägaren avbryter	-	-	-	-	-	-	2	1	1	4	-	-	-
Avbrutit MH (före 2002-07-01)	-	1	-	-	-	-	-	-	-	-	-	-	-
Oacceptabelt beteende	-	-	-	-	-	-	-	-	-	-	-	-	-
Ägaren avstår skott	-	-	-	-	-	-	-	-	-	2	-	-	-
Avsteg från avreaktion	-	-	-	-	-	-	-	-	-	2	-	-	-



### **Liite 3. Kysely ulkomaisille rotuyhdistyksille.**

Cane Corso Club Finland is breed organisation which operates under Bullmastiffs & Mastiffs -club and the Finnish Kennel Club. Our organisation was founded 2005 with a goal to bring together and support all cane corso owners and the ones with an interest towards the breed.

Currently there is 107 officially registered cane corsos in Finland (between 1998 and January 2010).

The Finnish Kennel Club demands that every breed organisation creates and maintains a 'JTO' (=jalostuksen tavoiteohjelma; a breeding strategy which provides information about the overall situation (health, character and appearance) of a breed and its breeding).

Alongside the JTO there is a programme called PEVISA (=perinnöllisten vikojen ja sairauksien vastustamisohjelma; a programme against hereditary flaws and diseases). This program sets certain boundaries to breeding and is valid for five years at a time. In Finland cane corso is included in this and the current programme (valid from 1.1.2007 to 31.12.2011) is following:

compulsory hip x-ray with a minimum result of D, x-rayed earliest at the age of 18 months  
compulsory elbow x-ray with no minimum result, x-rayed earliest at the age of 12 months  
compulsory eye examination before breeding (the result is valid for two years), the result doesn't affect to the litters registration

At the end of year 2008 our club executed the first take of our health questionnaire which was created to support JTO and PEVISA. The second take will be made during this year (2010). The questionnaire contained common questions about cane corsos health, growth and diseases. The questionnaire was possible to answer anonymously and the results will be published so that individuals won't step out. The first take resulted 26 answers.

As a part of the JTO and PEVISA the Finnish Kennel Club requires that breed clubs do their best in acquiring valuable information from foreign breed clubs. Therefore we would appreciate if you could answer the following questions.

What is the cane corso population in your country?

Has your organisation done any procedures in gathering and exploiting health results of cane corsos?

Has there been any specific problems your country has encountered?

How do you see the cane corsos situation (in health, character and appearance) in your country now and in the future?

The Finnish Kennel Club maintains a database

(<http://jalostus.kennelliitto.fi/frmEtusivu.aspx>) which holds all the dogs registered in Finland, their pedigrees, siblings and offspring, healthresults and show and workingresults. Does your country have anything similar?

We appreciate the time you took in reading this letter and hope to achieve constructive co-operation in the future. In case you have any questions to our club we'll be happy to answer you. We will value any kind of an answer concerning this letter.

Kind regards,

The board of Cane Corso Club Finland

#### **Liite 4. Ruotsin rotuyhdistyksen vastaus kyselyyn.**

The first Cane Corso came to Sweden in 1998. Since then, the population have grown, in the last years dramatically.

In the beginning of 2010, there are almost 1300 registered in SKK. Since 2004, 113 of those are imports (shown separately since-04)

Unfortunately, there are also unregistered pure breed CC's. And of course, many are not still alive today, the 1300 is not the existing population.

From SKK we have following requirements:

-Cane corso must have an official Hip-result before breeding. No minimum result required. Official result is when x-rayed from 12 months.

At racc.nu you can see the parents (and offsprings) Hip-result in each litter at "kullstatistik". There are still breedings with D or E parents.

Our "JTO" is called "RAS"(rasspecifik avelsstrategi) and they sound very similar.

First health questionnaire was put out 2004. 35 of 105 responded. Second round was 2009. The questionnaire could be filled at our homepage, so far we have got 62 answers.

Since the breed has grown in popularity, there are litters made by people without knowledge about the breed and about breeding. The results is yet to be seen.

The type in appearance varies. Often between breeders. We do have quite many imports, and single males sometimes get too big influence, which could affect.

There are many breeders, and "non-breeders" with litters, of course not everyone are members in RACC and almost everyone has their own vision of what a CC is, and how it ought to look. Perhaps that is one of the "problems" in Sweden today.

Of course health is a big subject.

Besides the "big dog/molosser" diseases (skeleton/joint most common) we have to gather information about epilepsy from other populations/countries. To my knowledge there are 10 dogs affected in Sweden, of which 1 is imported (Holland) and 1 exported (to Finland).

Do you know anything of ep in Finland, how common, kinship etc. ?

The same goes for knees. Ligaments, patella, arthritis. This is not uncommon, but it is difficult to know if it is a "big dog" symptom, or if it is becoming a problem in the breed.

How is the situation in Finland?

A few heart diseases, anything in Finland?

The future is difficult to tell, without unity and all the breeders and "non-breeders" will to follow at least some requirements. E.G minimum of parents Hd-result.

Perhaps Racc will ask SKK to get included to a "breeding program", in our case we would ask for Hd D and Hd E stop in breeding. The problem we and the breeders have to discuss, is that this doesn't mean that the offsprings don't get registered, they do. The offspring of a Hd B-Hd D breeding gets reg. anyway, but the puppies eventual future offspring wont be reg. SKK rules. In this case the problem remains. You can still breed Hd D or Hd E and sell reg. puppies.

We thank you for your interest, and hope to keep in touch as we should be able to have a productive exchange in the breeds future.

Avelsrådet/breeding committee  
RACC